



Windows 版  
bアクセス使用説明書

---

<b>bアクセスについて</b> .....	<b>1</b>
bアクセスご利用にあたって .....	1
<b>動作環境</b> .....	<b>1</b>
<b>モバイルインターネットをご利用になる前に</b> .....	<b>2</b>
<b>セットアップについて</b> .....	<b>3</b>
bアクセスをインストールする .....	3
bアクセスをアンインストールする .....	7
【Windows Vista/7】をご利用のお客様 .....	7
【Windows XP】をご利用のお客様 .....	9
<b>bアクセス画面構成・使い方</b> .....	<b>11</b>
モバイルインターネットを利用する .....	12
bアクセスを起動する .....	12
<b>モバイル IP-Phone をご利用になる前に</b> .....	<b>13</b>
モバイル IP-Phone を利用する .....	15
モバイル IP-Phone メイン画面の各部名称・使い方 .....	15
モバイル IP-Phone メイン画面の各部詳細説明 .....	16
<b>電話帳・発着信履歴の使い方</b> .....	<b>17</b>
電話帳を登録・追加する .....	18
電話帳の登録者情報を編集する .....	20
電話帳の登録者情報を削除する .....	22
発着信の履歴を管理する .....	24
<b>設定の使い方</b> .....	<b>26</b>
着信転送設定について .....	26
オーディオ設定について .....	28
<b>電話機能</b> .....	<b>29</b>

---

---

発信してみよう(電話番号キーパッドでの発信) .....	29
発信してみよう(メイン画面の発着信履歴からの発信) .....	34
発信してみよう(電話帳からの発信) .....	36
着信(応答)の方法 .....	38
<b>その他機能 .....</b>	<b>42</b>
マイク ON・OFF .....	42
転送 ON・OFF .....	43
発着信履歴から電話帳に登録する .....	44
着信音を変更・追加する .....	47
<b>ダイレクトチャージについて .....</b>	<b>49</b>
初回接続/再登録 .....	49
2回目以降の接続 .....	52
<b>bアクセス詳細設定について .....</b>	<b>54</b>
ステータスタブ .....	54
WiFi タブ .....	55
アクセスポイントタブ .....	55
bスポットタブ .....	56
サポートタブ .....	57
お問い合わせ .....	57
FAQ .....	58
設定タブ .....	59
利用設定 .....	59
初期設定 .....	60
<b>その他(キャッシュについて) .....</b>	<b>61</b>
キャッシュとは .....	61
キャッシュの削除 .....	61
<b>お問い合わせ .....</b>	<b>64</b>

---

## bアクセスについて

「bアクセス」はモバイル・インターネットのコントローラーです。モバイル・インターネットをはじめて体験する人でも面倒な設定をする必要がなく、簡単にインターネットへアクセスすることができます。操作はとてもシンプルで接続も切断もひとつのボタンを押すだけです。

### bアクセスご利用にあたって

本ソフトウェアは、本ソフトウェアに付属の使用許諾契約のもとでのみ使用することができます。本ソフトウェアは、本ソフトウェアの定める動作環境でご使用ください。ご利用のコンピュータのシステム構成等によっては正常に動作しない場合があります。

本マニュアルに記載の画像は、実際に表示されるものと異なる場合があります。本ソフトウェアの仕様およびマニュアルに記載されている内容は、将来予告なしに変更することがあります。

本ソフトウェアの一部または全部を無断で複製、販売、譲渡、またはネットワークにより提供することを禁止します。本ソフトウェアを改変すること、または本ソフトウェアの機能等に変更を加えることを目的としたプログラムを作成、使用、譲渡、貸出またはネットワークにより提供することを禁止します。本ソフトウェアをリバースエンジニアリング、逆コンパイルまたは逆アセンブルすることを禁止します。

本ソフトウェアを使用したことにより損害が生じた場合でも、社会通念上、日本通信株式会社の行為に起因して通常発生すると認められる損害(通常損害)を超える損害については、日本通信株式会社は責任を負わないものとします。あらかじめご了承ください。

## 動作環境

オペレーティングシステム	Windows 7/Vista/XP SP2 以降
ブラウザ	Internet Explorer 6 , 7 , 8

---

## モバイルインターネットをご利用になる前に

モバイルインターネットをご利用になるには、簡単な開通手続きが必要です。

bモバイルを購入したお客様には開通手続きをお願いしています。開通手続きはお持ちの携帯電話・PHS から開通手続きダイヤルに電話をかけて、パッケージに印字されている番号を入力するだけの簡単方式。他のデータ通信サービスのような契約のわずらわしさはなく、お店で買ってすぐにご利用いただけます。

### 手順

- 1、外箱に記載されている電話番号を確認します。



- 2、「bモバイル開通手続き専用ダイヤル」に携帯電話、もしくは PHS から電話します。

<365 日 24 時間対応開通手続き専用ダイヤル>

**186-0120-915-886**

または、186-03-5677-1237

- 3、音声ガイダンスにしたがって外箱に記載されている電話番号を入力します。

以上で開通手続きは完了です。

※携帯電話・PHS をお持ちでない方は、bモバイル・ヘルプデスクまでお問い合わせください。

bモバイル・ヘルプデスク: 03-5767-9111 (平日 9:00-18:00)

---

## セットアップについて

- ・インストールは管理者権限で行うようにしてください。制限付きアカウントではbアクセスを利用いただけません。
- ・インストール前にすべてのプログラムを終了させてください。終了させない場合、作業中のデータが失われる場合があります。
- ・以前のバージョンのbアクセスは、必ずアンインストールを行ってください。bアクセスが正しく動作しない場合があります。(アンインストールの方法は、本書 7 ページ「bアクセスをアンインストールする」をご参照ください)

※ 本書では WindowsVista の画像を利用していますが、WindowsXP/7 でも同様の手順でインストールできます。

## bアクセスをインストールする

### 手順

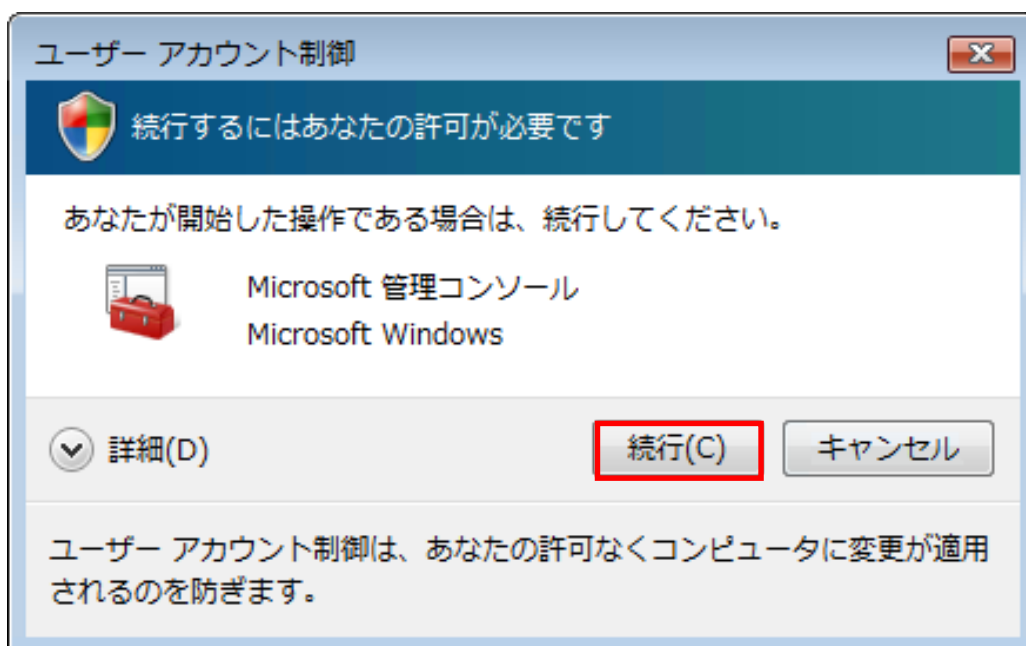
- 1、USB3G コネクタをコンピュータの USB ポートに挿入します。



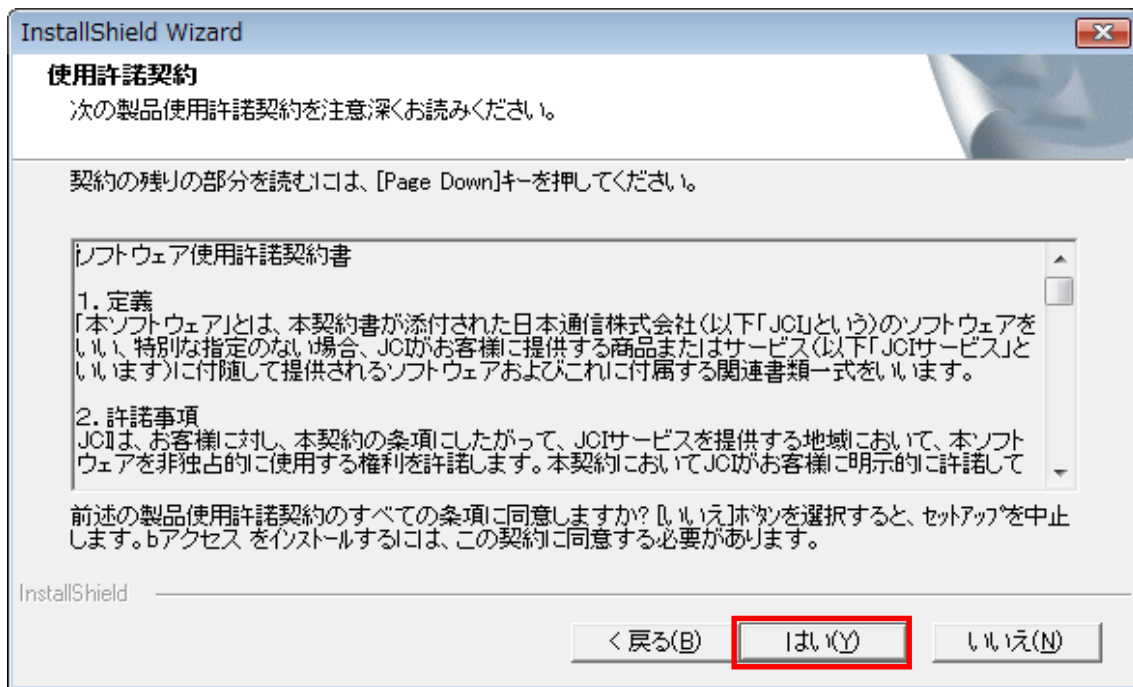
2、自動再生画面が表示される場合は、[setup\_ba\*\*.exe の実行]をクリックします。



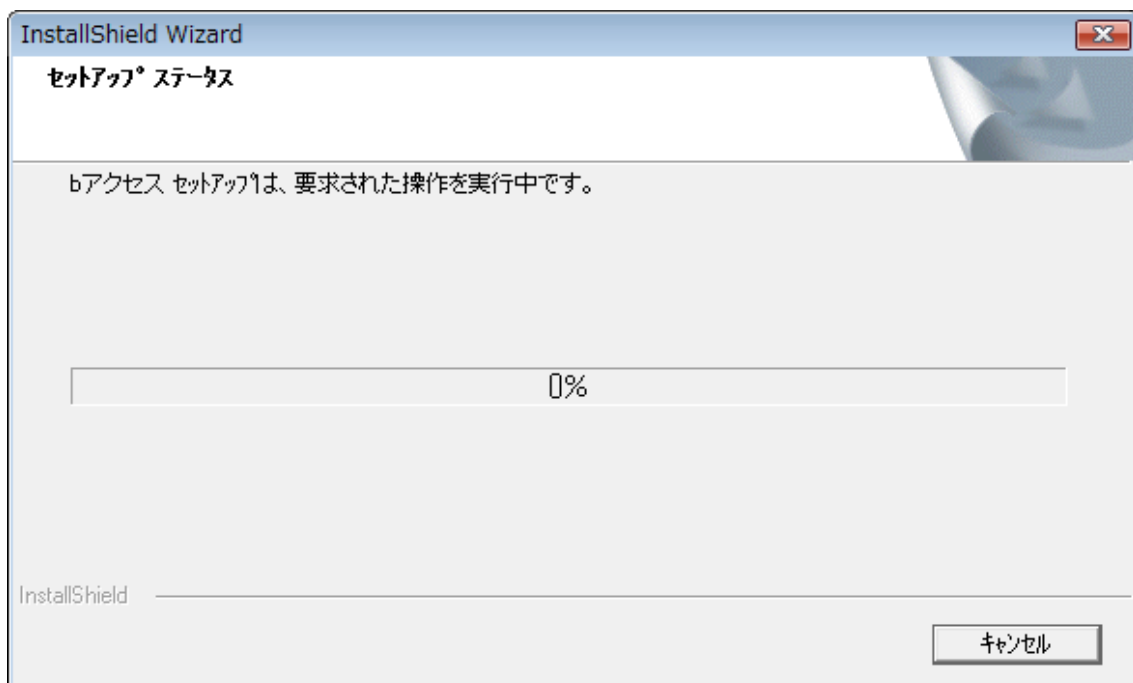
3、ユーザーアカウント制御画面が表示される場合は、「続行」ボタンをクリックします。



4、使用許諾契約の内容を確認し、「はい」ボタンをクリックします。

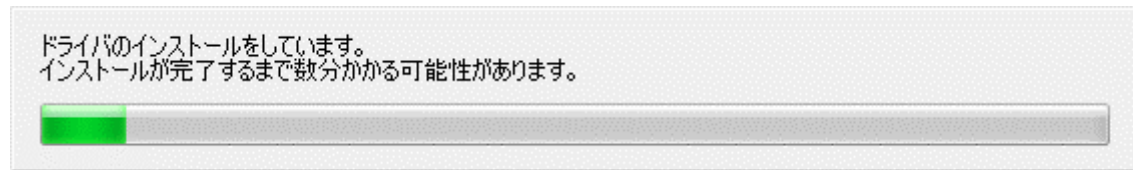


5、bアクセスのインストールがはじまります。

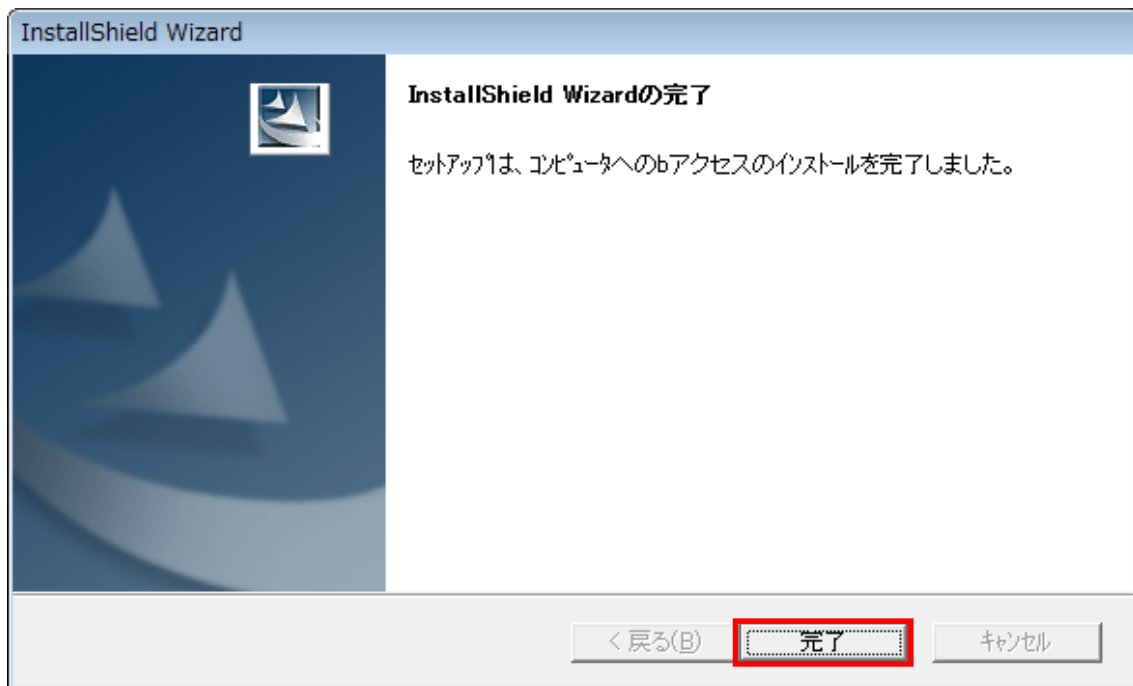


---

6、USB3G コネクタのドライバをインストールします。



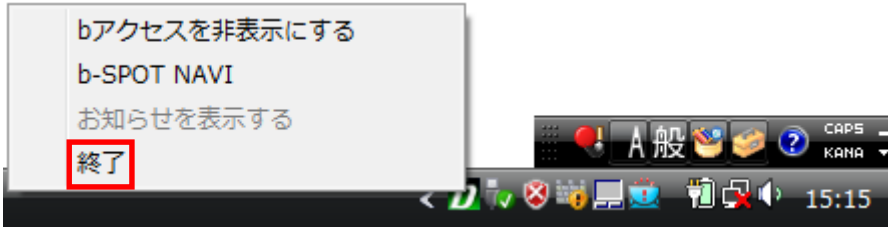
7、「完了」ボタンをクリックします。



以上でbアクセスのインストールは完了です。

## bアクセスをアンインストールする

コンピュータにインストールされたbアクセスをアンインストールするにあたり、はじめにタスクトレイのbアクセスアイコンを左クリックし、“終了”を選択します。

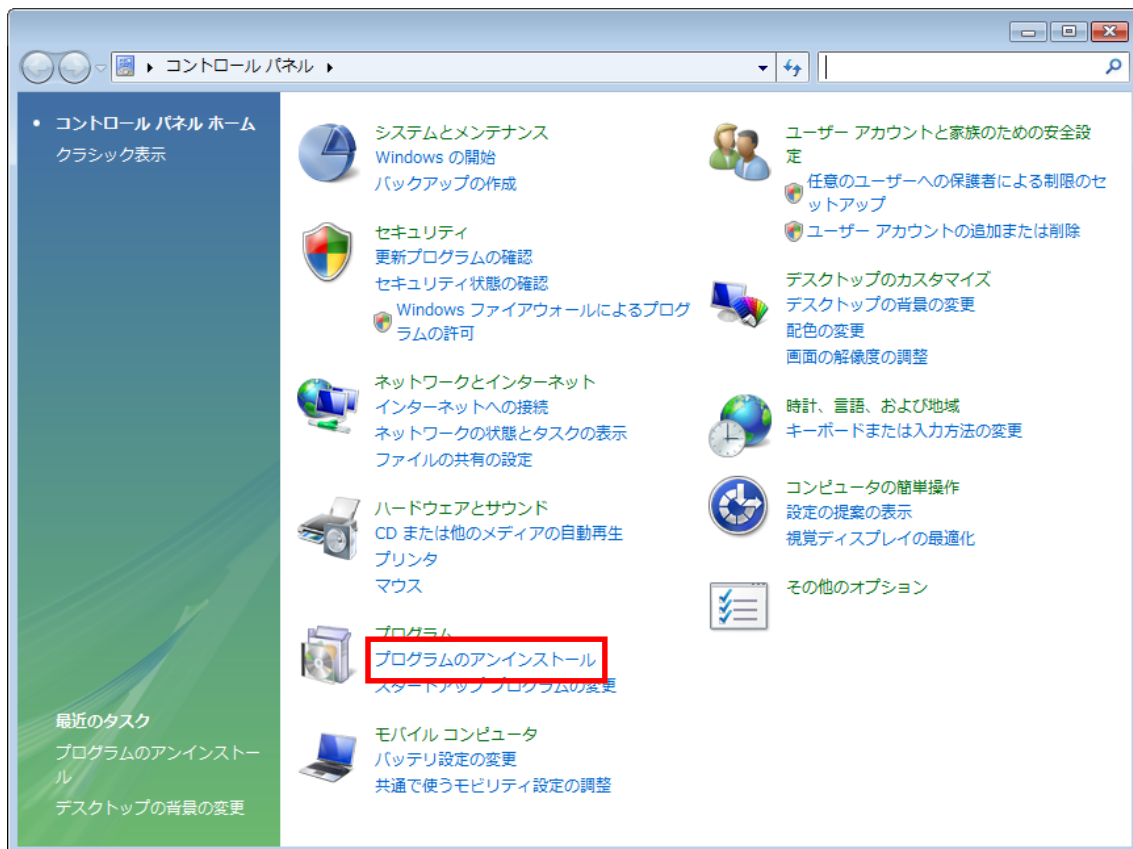


※タスクトレイのbアクセスアイコンは、bアクセス起動時のみ表示されます。

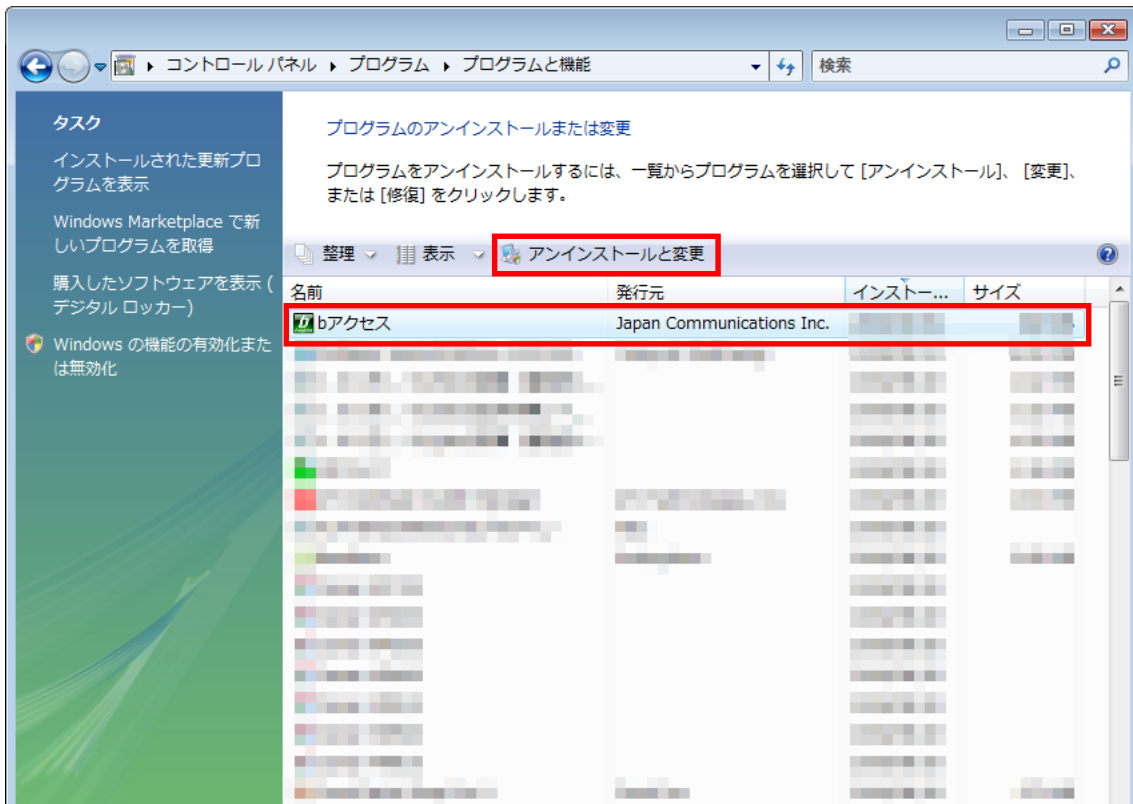
## 【Windows Vista/7】をご利用のお客様

### 手順

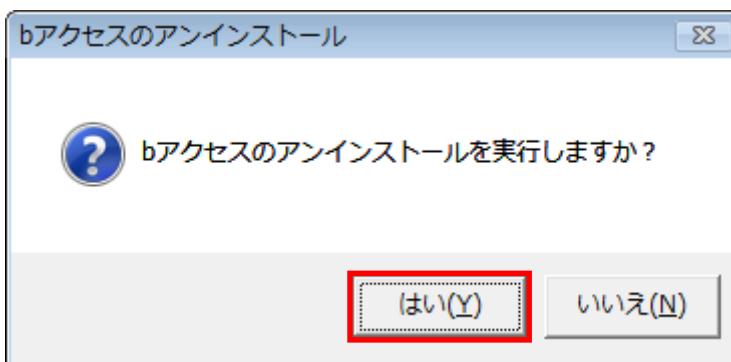
1、[スタート]-[コントロールパネル]-[プログラムのアンインストール]を選択します。



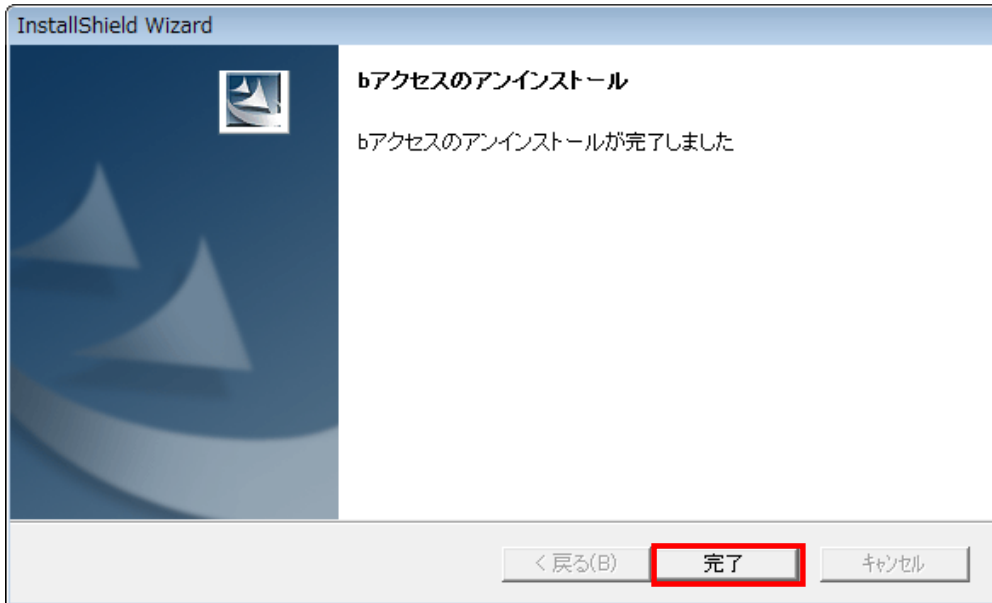
2、“bアクセス”を選択し、「アンインストールと変更」をクリックします。



3、「はい」ボタンをクリックします。



4、「完了」ボタンをクリックします。

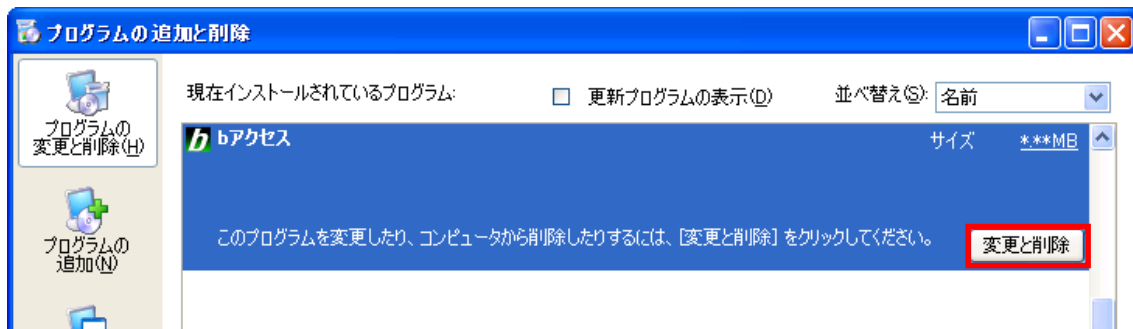


以上でbアクセスのアンインストールは完了です。

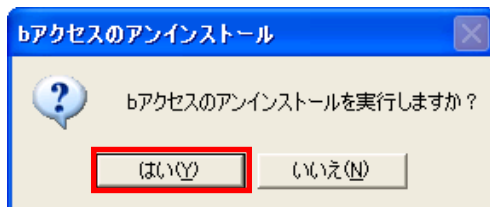
【Windows XP】をご利用のお客様

#### 手順

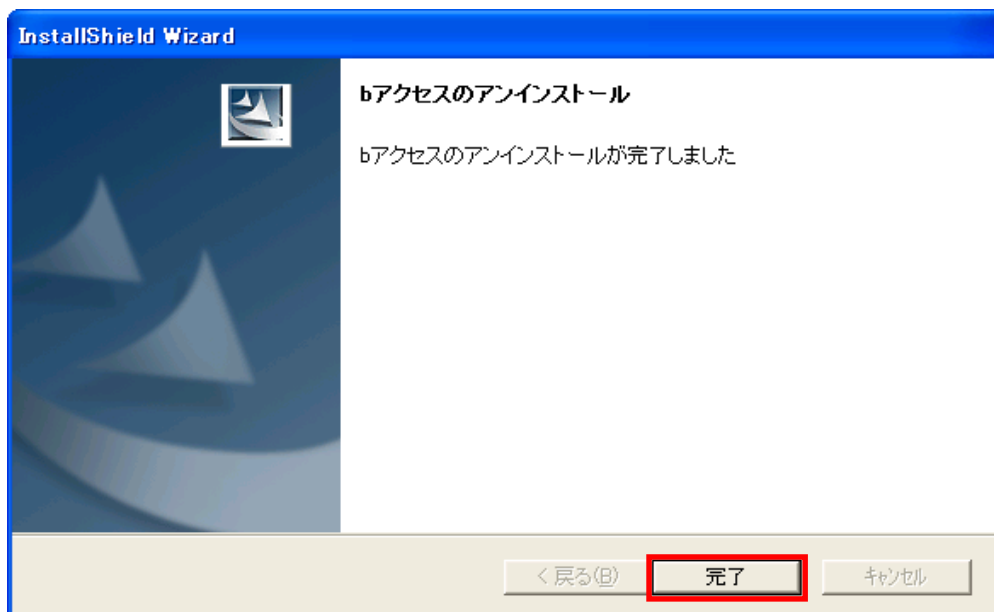
1、[スタート]-[コントロールパネル]の中の[プログラムの追加と削除]から“bアクセス”を選択し、「変更と削除」ボタンをクリックします。



- 
- 2、セットアッププログラムが準備を開始します。  
「はい」ボタンをクリックします。

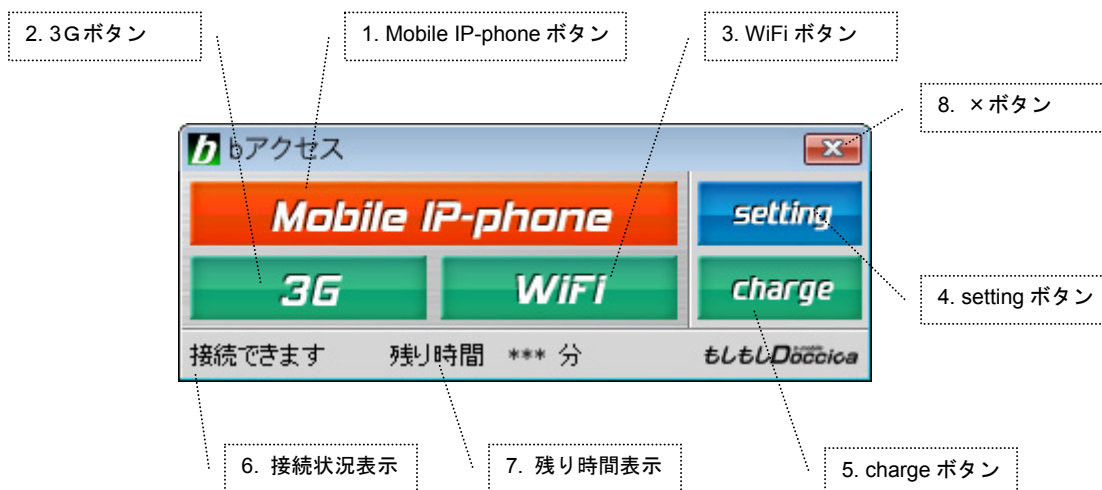


- 3、「完了」ボタンをクリックします。



以上でbアクセスのアンインストールは完了です。

## bアクセス画面構成・使い方



No	名称	機能・説明
1	Mobile IP-Phone ボタン	<b>Mobile IP-phone</b> モバイル IP-Phone を起動します。
2	3G ボタン	<p><b>3G</b> 待機状態です。ボタンをクリックすると接続します。</p> <p><b>3G</b> 接続状態です。ボタンをクリックすると切断します。</p> <p><b>3G</b> bモバイル通信機器が認識されていない、またはサービスエリア圏外です。ボタンをクリックすることはできません。</p>
3	WiFi ボタン	<p><b>WiFi</b> 待機状態です。ボタンをクリックすると接続します。</p> <p><b>WiFi</b> 接続状態です。ボタンをクリックすると切断します。</p> <p><b>WiFi</b> 無線 LAN 通信機器が認識されていない、または利用できる無線 LAN アクセスポイントがない状態です。ボタンをクリックすることはできません。</p>
4	setting ボタン	<b>setting</b> 詳細設定を行うための設定ウィンドウを表示します。
5	charge ボタン	<p>ユビキタス専用線™を利用したダイレクトチャージで、簡単に通信時間・有効期間をチャージできます。</p> <p><b>charge</b> ボタンをクリックするとチャージ画面に接続します。</p> <p><b>charge</b> 接続中です。ボタンをクリックすると切断します。</p>
6	接続状況表示	現在の接続状況を表示します。
7	残り時間表示	残りの通信時間を表示します。
8	× ボタン	bアクセス終了(切断)する際に押下します。

---

## モバイルインターネットを利用する

ご希望の接続方法に応じて「3G」ボタン、あるいは「WiFi」ボタンをクリックしてインターネットをお楽しみいただけます。

### bアクセスを起動する

#### bアクセスの起動前に

ご利用の前に、あらかじめコンピュータに USB3G コネクタを挿入し、bアクセスをインストールしておく必要があります。インストールの方法は、[本書 3 ページ](#)「bアクセスをインストールする」をご参照ください。

#### 手順

- 1、USB3G コネクタをご利用のコンピュータに挿入します。
- 2、デスクトップ上のbアクセスアイコンをダブルクリックします。



※デスクトップ上に表示されない場合には、[スタート]-[すべてのプログラム]-[b-Access フォルダ]の中にあるbアクセスアイコンから起動します。

- 3、bアクセスを起動すると自動的にインターネットに接続し、bアクセスの初期設定を行ないます。

bアクセスの初期設定を行なっています。

※開通手続き後、最初に初期設定を行なった時点より有効期限は消費されます。初期設定は、はじめてbモバイル通信機器を挿入した場合、あるいは異なるbモバイル通信機器を挿入した場合に実行されます。

デスクトップ上にbアクセスアイコンが表示されていない場合[スタート]-[すべてのプログラム]-[b-Access]の中の[bアクセス]を起動します。

---

## モバイル IP-Phone をご利用になる前に

モバイル IP-Phone をご利用になるには、「もしも開通手続き」が必要です。

モバイル IP-Phone の申し込みをすれば、国内の一般電話や携帯電話、海外からの通話に使えるあなただけの 050 電話番号を取得することができます。

### 手順

コンピュータ本体にbアクセスをインストールしておく必要があります。bアクセスのインストール方法につきましては、[本書 3 ページ](#)をご参照ください。

- 1、インターネットに接続します。※bアクセス以外のインターネット接続でもお申し込みいただけます。
- 2、インターネットに接続したことを確認したら、bアクセスの Mobile IP-Phone ボタンをクリックします。



3、「もしもし開通手続き」画面が開きます。必要事項をご入力ください。

もしもし Doccica

お問い合わせ

「もしもしDoccica」のご利用までは、たったの2ステップで完了いたします。  
まずは、本ページのもしもし開通手続きフォームから必要事項を入力してください。

To receive your MoshiMoshi Doccica Activation Password,  
please fill in all required fields of the below User Information form.  
If there is a problem with your browser displaying this page, please download the appropriate fonts.

**Step 1**  
もしもし開通手続きフォームを入力して内容を确认后、送信します  
「受付のご連絡」メール受信

**Step 2**  
もしもし開通手続き終了後、アクティベーションコードの発行  
「手続き完了のご連絡」メール受信

もしもし開通手続きフォーム

お名前（姓と名の間スペースを入力してください） / Name \*必須  
必須項目です

メールアドレス(半角のみ) / E-mail \*必須  
必須項目です

メールアドレス(確認用) / Confirm E-mail \*必須  
必須項目です

生年月日 / Birth Date \*必須  
年 月 日 必須項目です

4、しばらくすると、「もしもし開通手続き」フォームでご登録いただいたメールアドレスに、もしもしドッチーカのアクティベーションコードが送信されます。

5、アクティベーションコード到着後、再度bアクセスの Mobile IP-Phone ボタンをクリックするとアクティベーションコード入力画面が表示されます。

6、お客様のアクティベーションコードを入力します。

以上で申し込みは完了です。

## モバイル IP-Phone を利用する

### モバイル IP-Phone をご利用になる前に

ご利用の前に、簡単な本人確認手続きを行う必要があります。本人確認の方法については、本書 13 ページ「モバイル IP-Phone をご利用になる前に」をご参照ください。

### モバイル IP-Phone メイン画面の各部名称・使い方

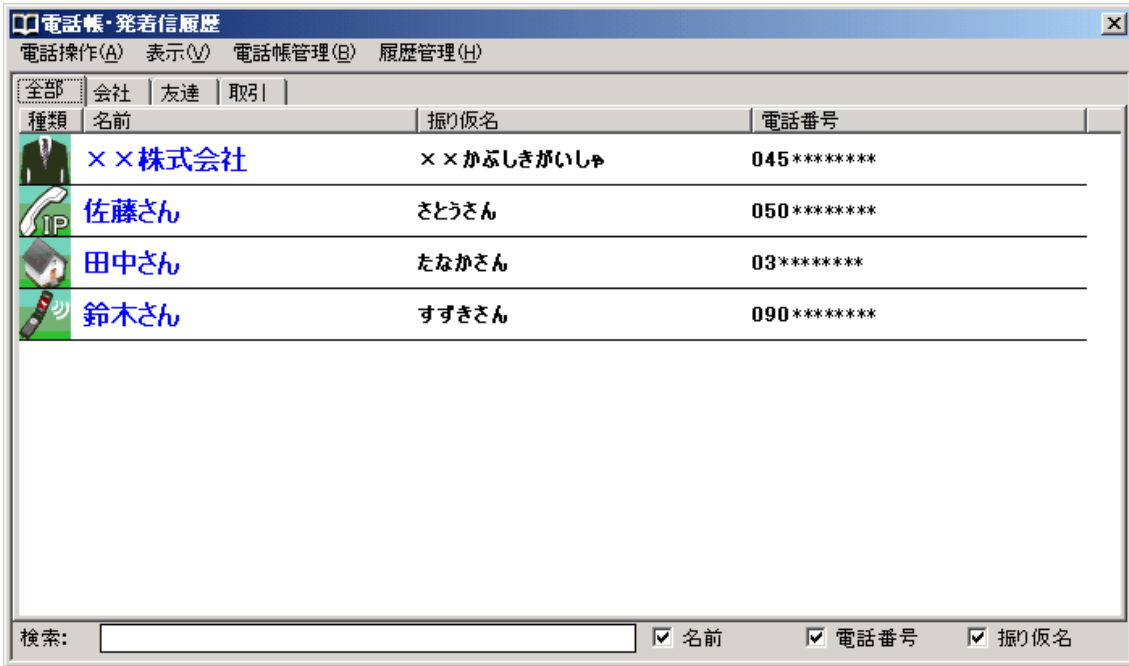


## モバイル IP-Phone メイン画面の各部詳細説明

No	名称	機能・説明
1	発信・応答	発信先番号入力後、ダイヤル発信する際にクリックします。 また、着信時には当該ボタンをクリックすることで、着信応答・通話開始します。
2	切断	通話を終了(切断)する際にクリックします。
3	最小化	モバイル IP-Phone のメイン画面を最小化します。再度表示する場合は、タスクトレイ内のアイコンをクリックします。
4	終了	モバイル IP-Phone を終了します。
5	ディスプレイエリア	日時や自分の電話番号、発着信状態などのメッセージを表示します。ワンタッチダイヤルの番号登録や編集を行います。
6	発信履歴	発信履歴を表示します。 表示されている名前をクリックすると、自動発信します。
7	着信履歴	着信履歴を表示します。 表示されている名前をクリックすると、自動発信します。
8	音量調整	各音量の調整を行います。 マイク: 送話音量を調整します。 スピーカ: 受話音量を調整します。 着信音: 着信時の着信音量を調整します。
9	転送 ON・OFF	着信転送機能を ON・OFF にします。ON にした場合は、モバイル IP-Phone への着信時に、予め設定した転送先番号へ転送を行います。
10	マイク ON・OFF	通話時にモバイル IP-Phone からの送話音量をオフにします。ミュート中、通話相手先は無音となります。モバイル IP-Phone 側は通話相手先からの音声聞こえます。
11	電話番号キーパッド	発信時のダイヤル操作を行います。 コンピュータのキーボードでもダイヤル操作ができます。
12	設定	着信転送機能の転送先電話番号や転送方式を設定します。また、オーディオ設定も可能です。
13	電話帳	電話帳・発着信履歴のサブ画面を表示します。

## 電話帳・発着信履歴の使い方

モバイル IP-Phone の電話帳ボタンをクリックすると電話帳トップ画面が表示されます。

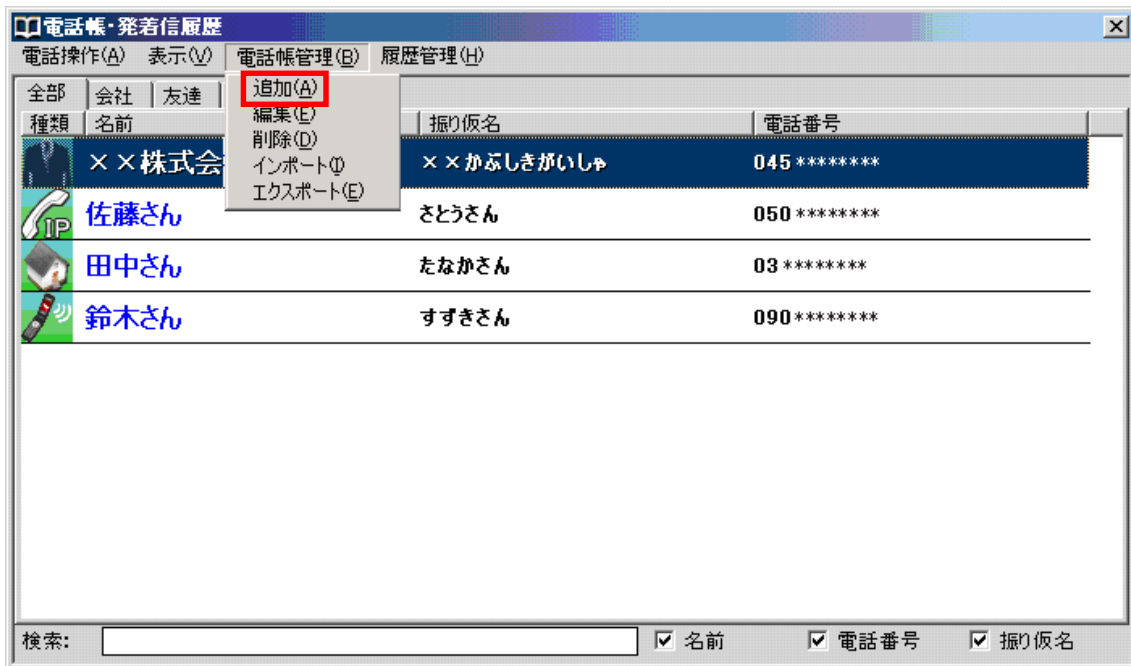


No	メニュー・表示	説明
1	電話操作	電話帳に表示されている名前を選択し、発信ボタンをクリックすることで、当該番号への発信が可能です。
2	表示	電話帳の表示方法を変更できます。「アドレス帳」と「発着信履歴」に切り替えが可能です。
3	電話帳管理	アドレス帳への登録や編集、削除等の操作を行います。 ※操作を行うには、電話帳を“電話帳”(表示→電話帳)にしておく必要があります。
4	履歴管理	発信、着信の管理や削除などを簡単に確認、管理できます。 ※操作を行うには、“発着信履歴”(表示→発着信履歴)にしておく必要があります。

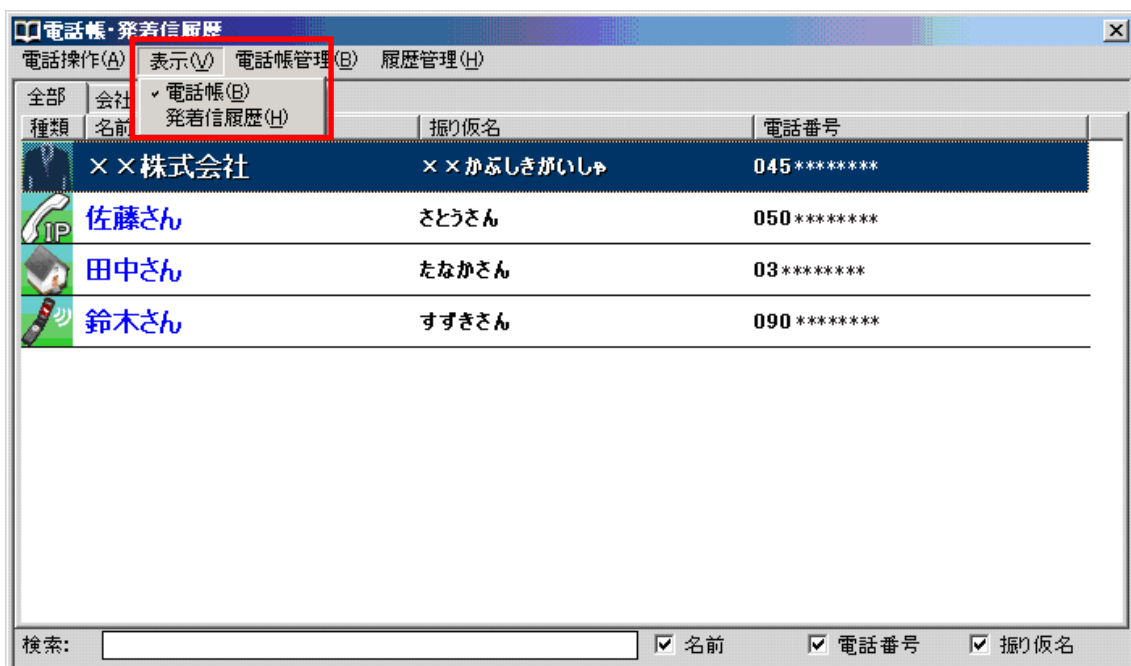
## 電話帳を登録・追加する

### 手順

- 1、電話帳管理→追加を選択します。



※グレーアウトしている場合には、表示方法が発着信履歴に設定されています。表示方法を電話帳に変更してください。



---

2、名前、電話番号、ふりがな、グループをすべて入力し、IP 電話・一般電話・携帯電話・ビジネスを選択してください。空欄箇所がある場合には登録が完了しませんので、すべての項目を入力・選択してください。

追加・編集

名前	××株式会社	電話番号	03*****
ふりがな	××かぶしきがいしゃ	グループ	取引先

IP電話     一般電話     携帯電話     ビジネス

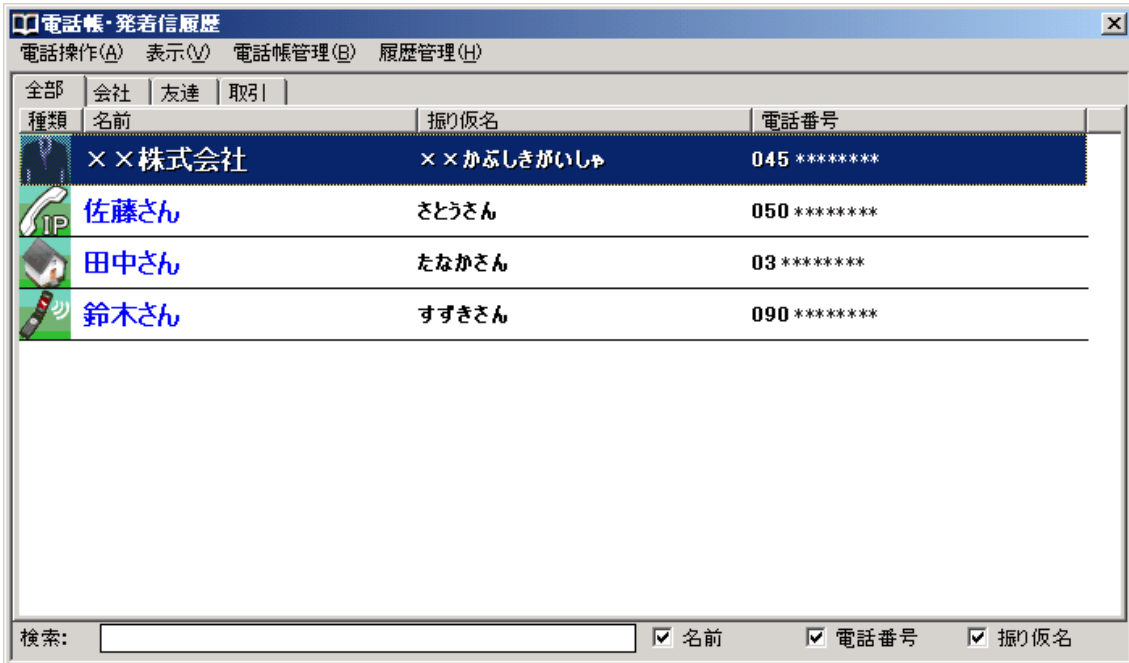
OK    キャンセル

3、「OK」ボタンをクリックすると登録が完了します。

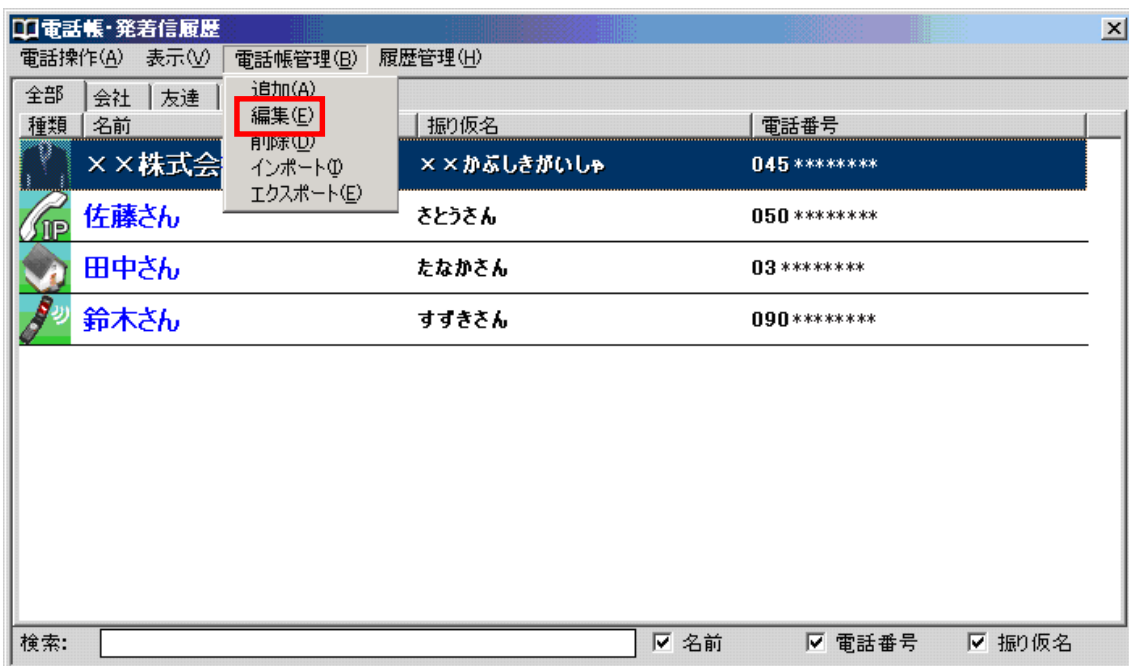
## 電話帳の登録者情報を編集する

### 手順

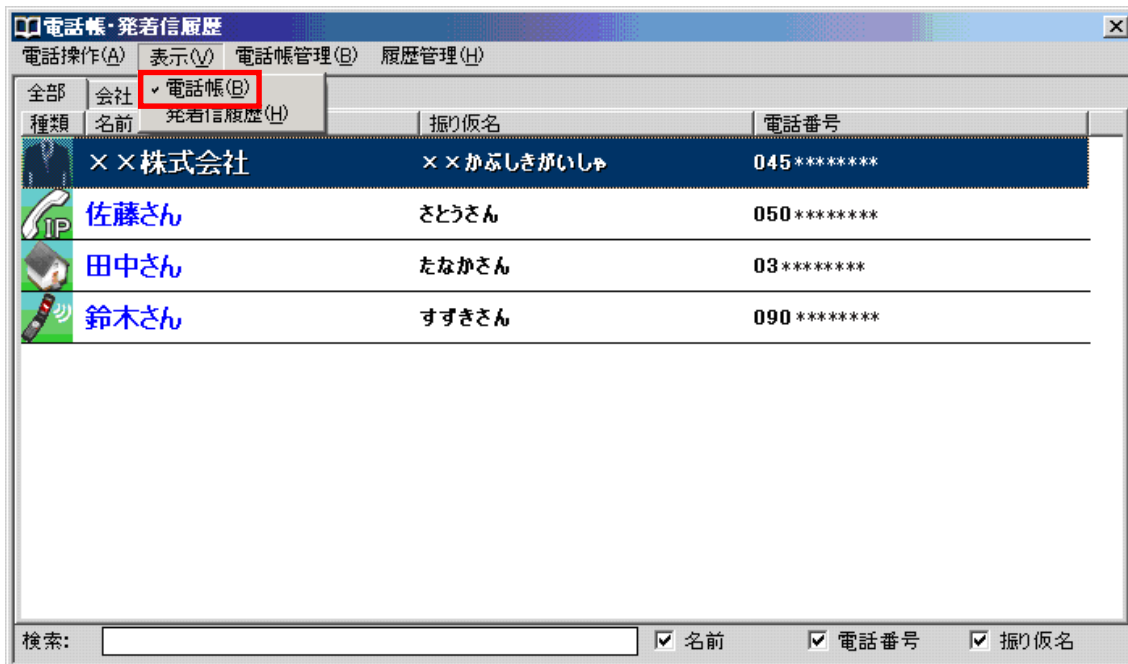
- 1、編集したい登録者情報を選択します。



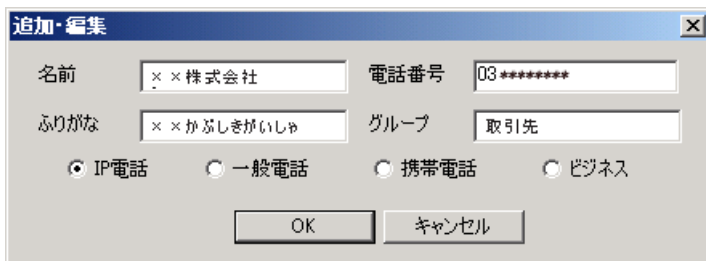
- 2、電話帳管理の中から、“編集”を選択します。



※グレーアウトしている場合には、表示方法が発着履歴に設定されています。表示方法を電話帳に変更してください。



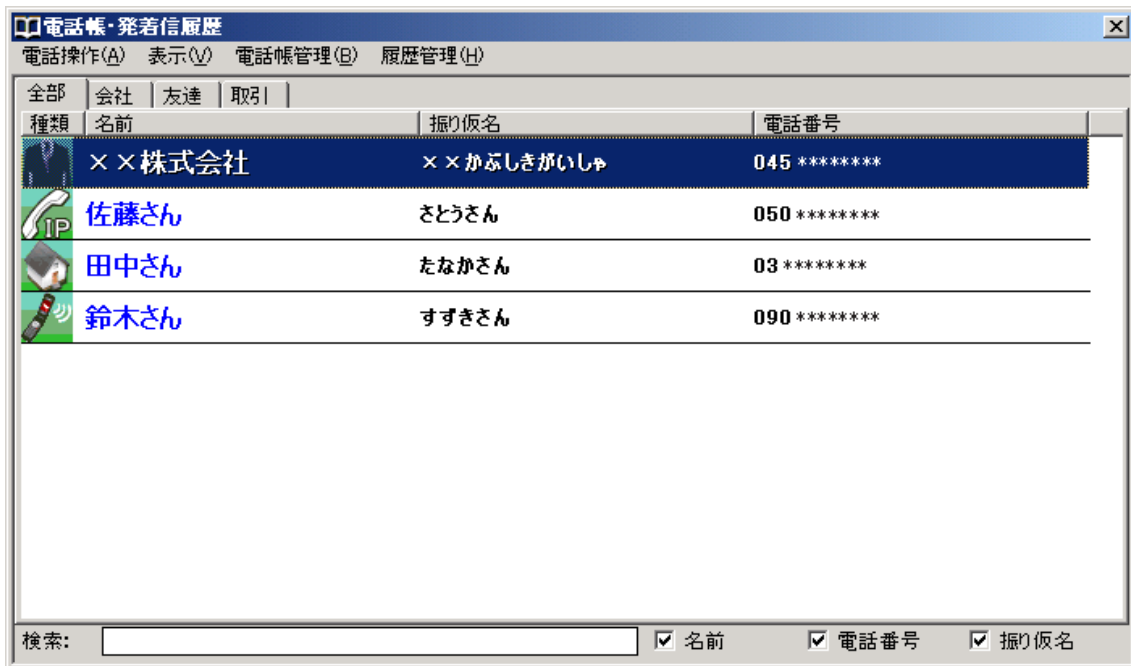
3、編集したい項目を直接編集します。



## 電話帳の登録者情報を削除する

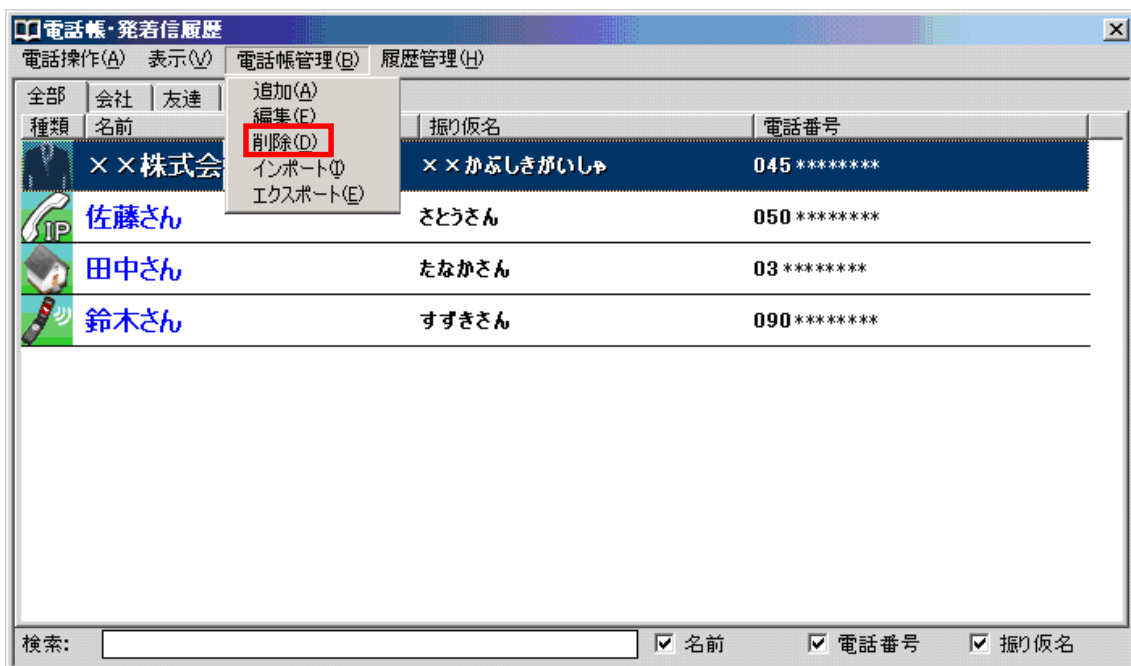
### 手順

- 1、削除したい登録者情報を選択します。

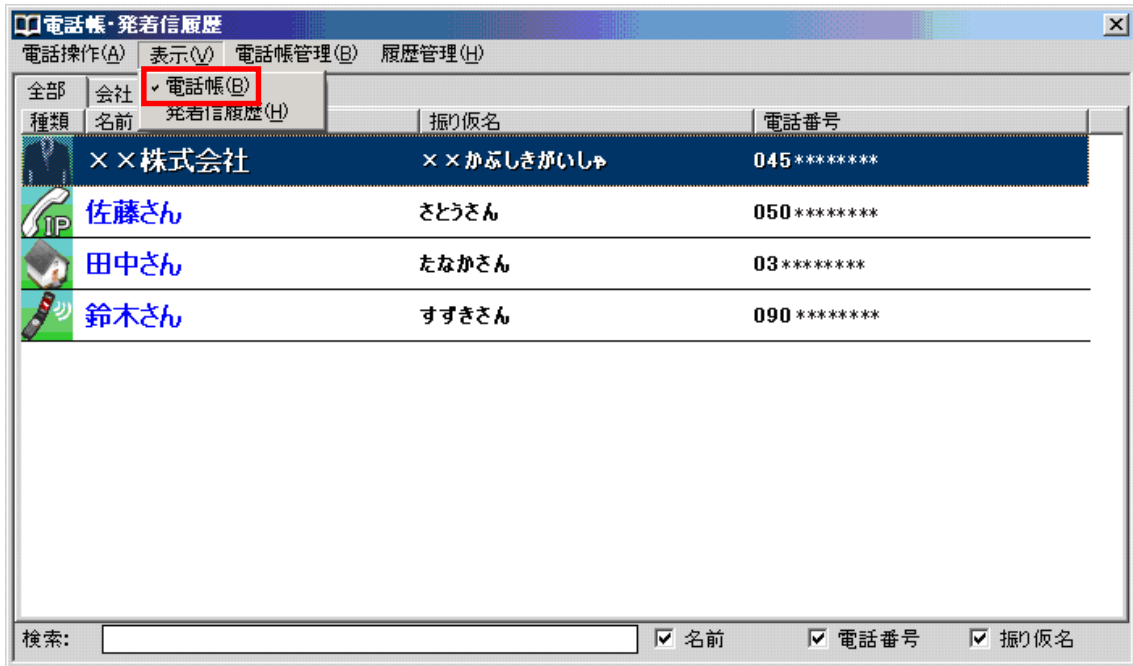


- 2、電話帳管理の中から、“削除”を選択します。

※削除した登録者情報は復元できませんので慎重に行ってください。



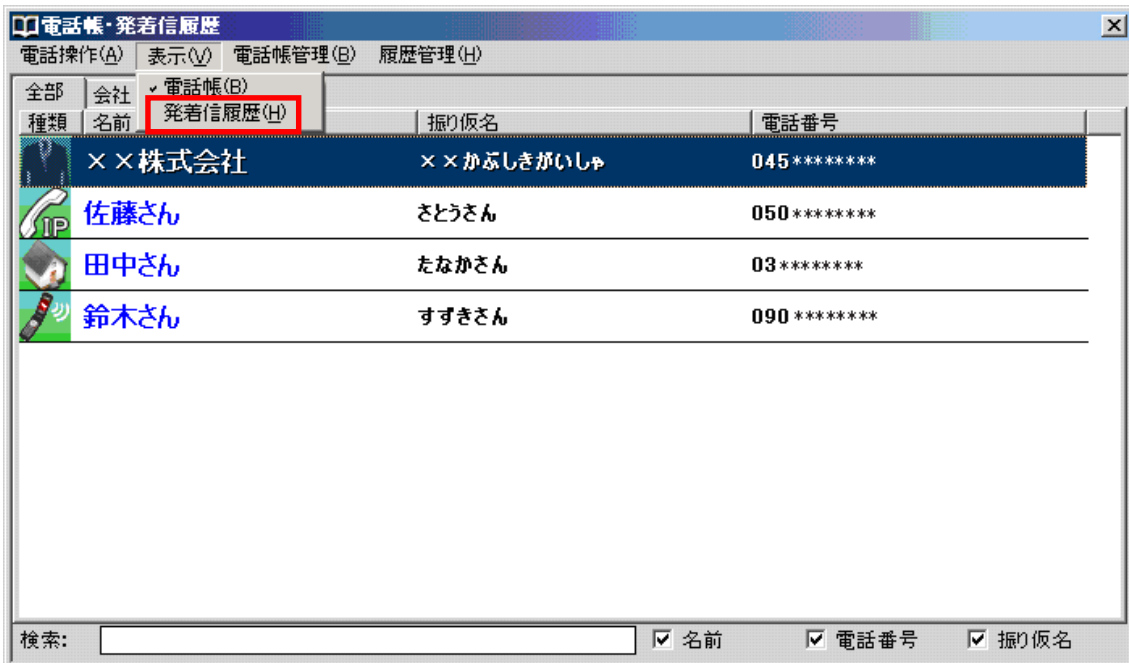
※グレーアウトしている場合には、表示方法が発着履歴に設定されています。表示方法を電話帳に変更してください。



## 発着信の履歴を管理する

モバイル IP-Phone の履歴管理を使えば、発信や着信の確認、発着信履歴の削除や、表示内の任意の履歴を選択して、当該番号への発信を操作することができます。

※操作を行うには、表示方法を発着信履歴に変更してください。



---

**[全部]タブ**

すべての発着信の履歴が表示されます。

**[着信]タブ**

着信をした履歴が表示されます。

**[発信]タブ**

発信した履歴が表示されます。

**[不在着信]タブ**

不在着信の履歴が表示されます。

**[発信不可]タブ**

発信先が話中、留守番電話などの場合に表示されます。

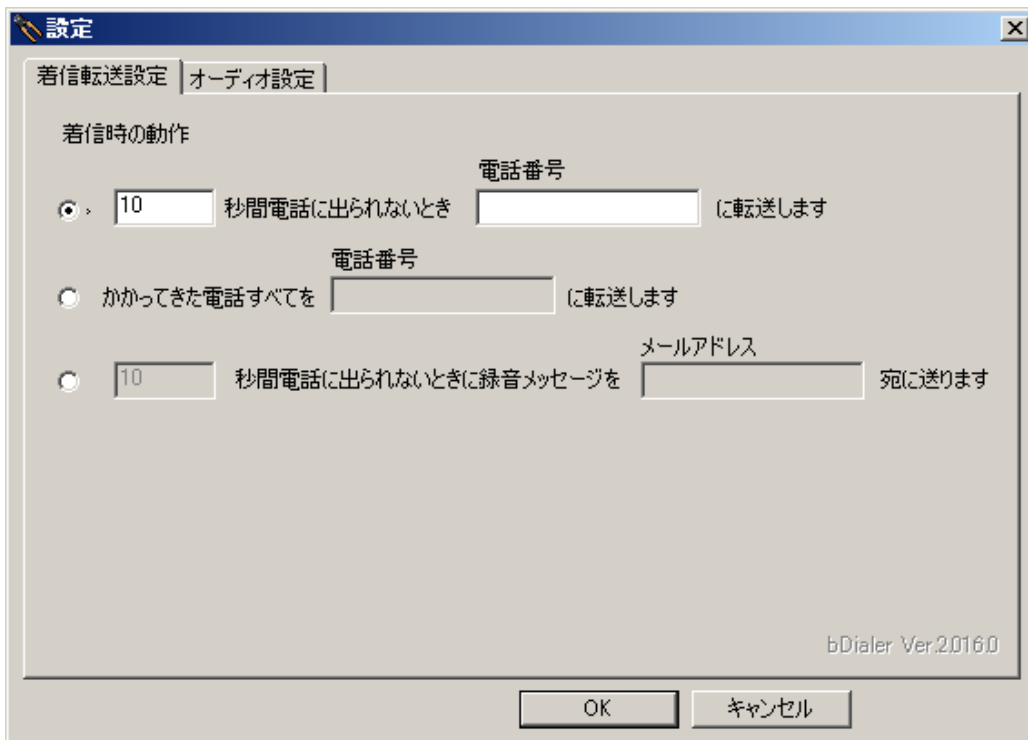
---

## 設定の使い方

モバイル IP-Phone の設定ボタンをクリックすると設定画面が表示されます。

### 着信転送設定について

転送機能を利用すれば、事前に設定しておいた電話番号に転送することができます。



モバイル IP-Phone の転送タイプは以下の 3 つの方法があります。

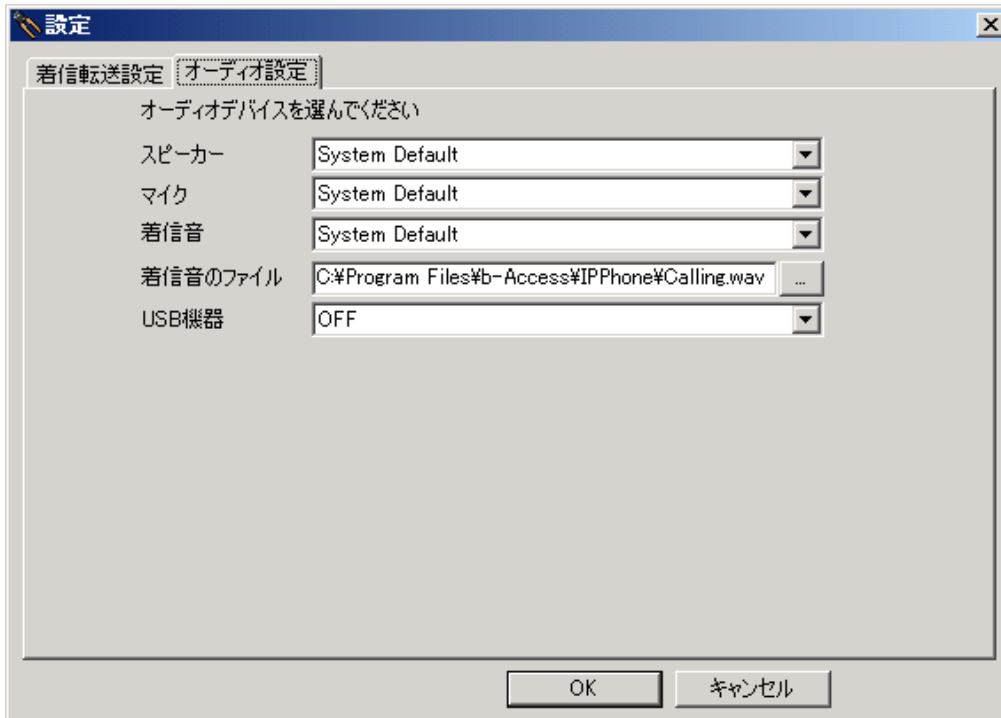
- ・指定した秒数で受話しなかった場合、指定した電話番号に転送します
- ・着信したすべての電話を指定した電話番号に転送します
- ・指定した秒数で受話しなかった場合、メッセージを録音して指定したメールアドレスに転送します

着信転送機能を利用するには、転送機能を ON にしておく必要があります。



## オーディオ設定について

各種オーディオ設定を変更することができます。



No	設定	説明
1	スピーカー	通話時の相手の音声を聞くサウンドデバイスを指定します。System Default が設定されている場合は、OS の規定のサウンドデバイスが利用されます。
2	マイク	通話時のマイクデバイスを指定します。System Default が設定されている場合は、OS の規定のサウンドデバイスが利用されます。
3	着信音	着信音を再生するサウンドデバイスを指定します。System Default が設定されている場合は、OS の規定のサウンドデバイスが利用されます。
4	着信音のファイル	着信時に利用する規定の呼出し音を選択します。利用できる着信音ファイルは Wave 形式となります。
5	USB 機器	外付けのハンドセットデバイスを利用する場合は、ドロップダウンリストから利用する製品を選択します。予めハンドセットデバイスのセットアップが完了している必要があります。

---

## 電話機能

### 発信してみよう(電話番号キーパッドでの発信)

キーパッドの数字をクリックすることによって発信先をダイヤルし、発信します。

### 手順

1、デスクトップ上のbアクセスアイコンをダブルクリックします。



※デスクトップ上に表示されない場合には、[スタート]-[すべてのプログラム]-[b-Access フォルダ]の中にあるbアクセスアイコンから起動します。

2、インターネットに接続します。

3、Mobile IP-phone ボタンをクリックします。



4、モバイル IP-Phone が表示されます。



5、キーパッドをマウスでクリックし、番号を入力します。もしくは、キーボードのテンキーで番号を入力することも可能です。



6、入力した発信先番号を確認し、「発信」ボタンをクリックします。



7、ディスプレイエリアに呼び出し中のメッセージが表示されます。



8、発信先が応答した際、「接続されました」のメッセージが表示されます



9、通話中は、通話時間が表示されます。



10、通話を終了する場合には、「切断」ボタンをクリックします。



---

発信してみよう(メイン画面の発着信履歴からの発信)

メイン画面の発着信履歴の名前をクリックすることにより、発信が可能です。

1、デスクトップ上のbアクセスアイコンをダブルクリックします。



※デスクトップ上に表示されない場合には、[スタート]-[すべてのプログラム]-[b-Access フォルダ]の中にあるbアクセスアイコンから起動します。

2、インターネットに接続します。

3、Mobile IP-phone ボタンをクリックします。



4、モバイル IP-Phone の発着信履歴から発信先をクリックします。



5、クリックと同時に呼び出しが始まります。



---

## 発信してみよう(電話帳からの発信)

電話帳に登録されている電話番号なら簡単に発信できます。

- 1、デスクトップ上のbアクセスアイコンをダブルクリックします。



※デスクトップ上に表示されない場合には、[スタート]-[すべてのプログラム]-[b-Access フォルダ]の中にあるbアクセスアイコンから起動します。

- 2、インターネットに接続します。

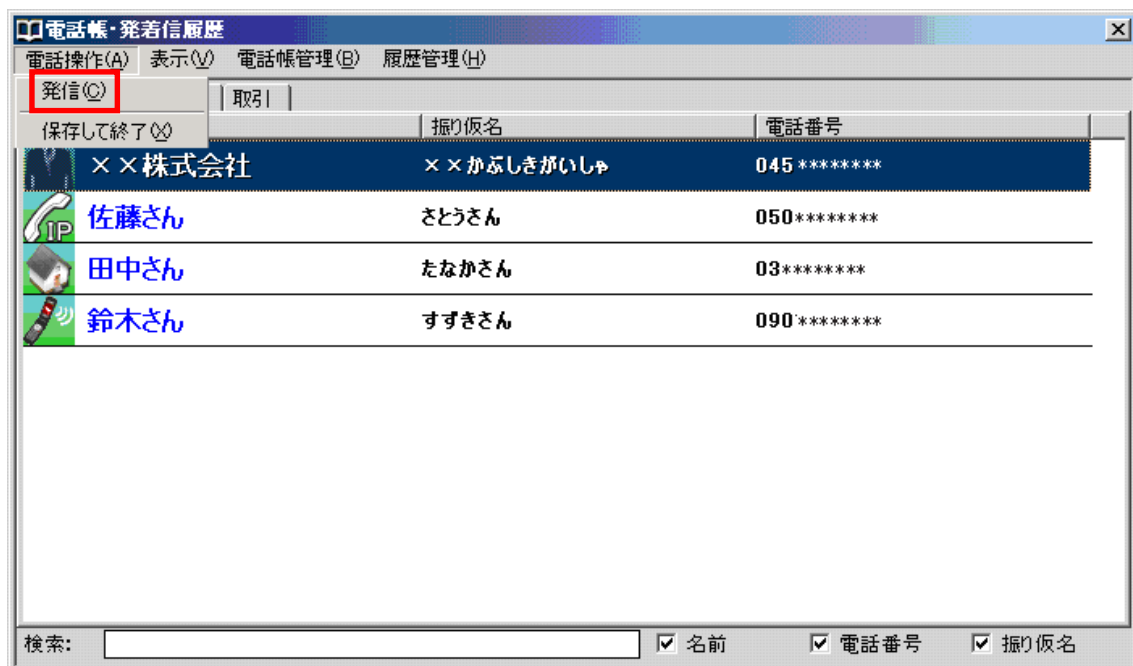
- 3、Mobile IP-phone ボタンをクリックします。



4、モバイル IP-Phone の電話帳をクリックします。



5、発信先を選択し、電話操作のメニューから“発信”を選択します。または、キーボードの enter、あるいはダブルクリックでも発信できます。



## 着信(応答)の方法

着信に気付いたら、ワンクリックで応答が可能です。

- 1、着信時、着信音が鳴り、ディスプレイエリアに発信者番号が表示されます。  
また、コンピュータ画面の右下タスクバーにもポップアップ画面が同時に表示されます。



- 2、モバイル IP-Phone の「発信・応答」ボタンをクリックするか、ポップアップ画面の承諾をクリックします。



3、着信応答後、「接続されました」のメッセージが表示されます。



4、通話中は、通話時間が表示されます。



5、通話を終了する場合は、「切断」ボタンをクリックします。



## 着信時に応答を拒否する場合

- 1、着信時、着信音が鳴り、ディスプレイエリアに発信者番号が表示されます。  
また、コンピュータ画面の右下タスクバーにもポップアップ画面が同時に表示されます。



- 2、メイン画面の「切断」ボタンをクリックするか、ポップアップ画面の「拒否」をクリックします。



## その他機能

### マイク ON・OFF

通話時の送話音量をオフ(無音状態)にします。マイク OFF 時、通話相手先は無音となります。モバイル IP-Phone 側は通話相手先からの音声が聞こえます。

通話中に「マイク ON・OFF」ボタンをクリックします。

クリックするたびに ON/OFF が切り替わります。



待機状態です。通話をしていない状態です。



マイク ON 状態です。

発信者の声が通話相手先に聞こえている状態です。



マイク OFF 状態です。

通話相手先は無音状態です。

発信者の声が通話相手先に聞こえていない状態です。

## 転送 ON・OFF

着信転送機能を ON・OFF にします。ON にした場合は、モバイル IP-Phone への着信時に、予め設定した転送先番号へ転送を行います。

待機中に「転送 ON・OFF」ボタンをクリックします。  
クリックするたびに ON/OFF が切り替わります。



転送 ON 状態です。  
設定をした転送先へ転送されます。



転送 OFF 状態です。  
転送機能は動作しません。

## 発着信履歴から電話帳に登録する

発着信履歴から簡単に電話帳に登録することができます。

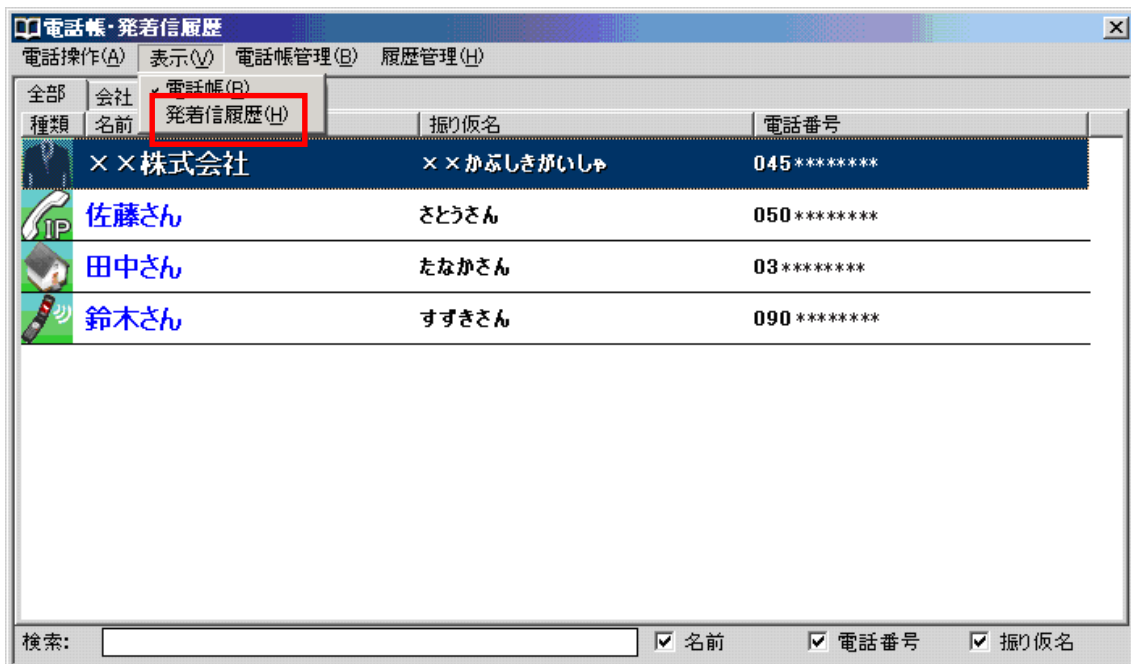
※メイン画面の発着信履歴からは登録ができません。メイン画面の発着信履歴をクリックした場合、ワンクリックで発信されてしまいますのでご注意ください。

### 手順

1、メイン画面の「電話帳」ボタンをクリックします。



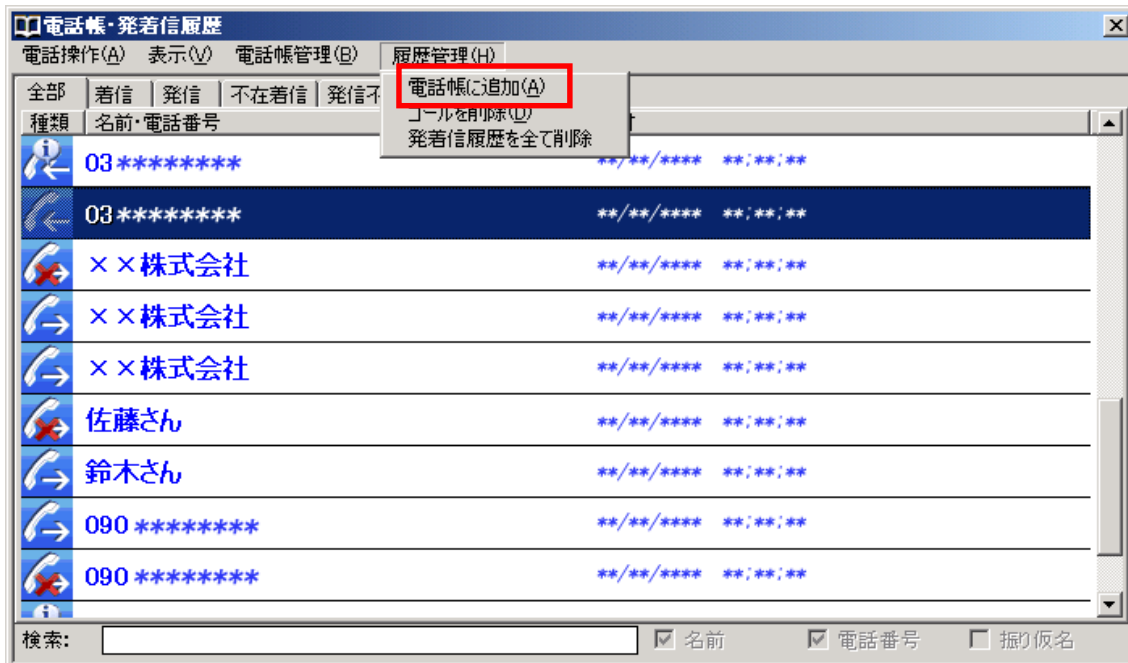
2、電話帳・発着信履歴の“表示”から、表示方法を発着信履歴に設定します。



3、電話帳に登録をしたい名前・電話番号をクリックします。



4、履歴管理から電話帳に追加をクリックします。



---

5、名前、ふりがななど登録者の情報を入力し、「OK」ボタンをクリックします。

The dialog box is titled "追加・編集" (Add/Edit) and contains the following fields and options:

- 名前 (Name): [Empty text box]
- 電話番号 (Phone Number): [03\*\*\*\*\*]
- ふりがな (Kana Name): [Empty text box]
- グループ (Group): [Empty text box]
- Radio buttons:  IP電話,  一般電話,  携帯電話,  ビジネス
- Buttons: OK, キャンセル

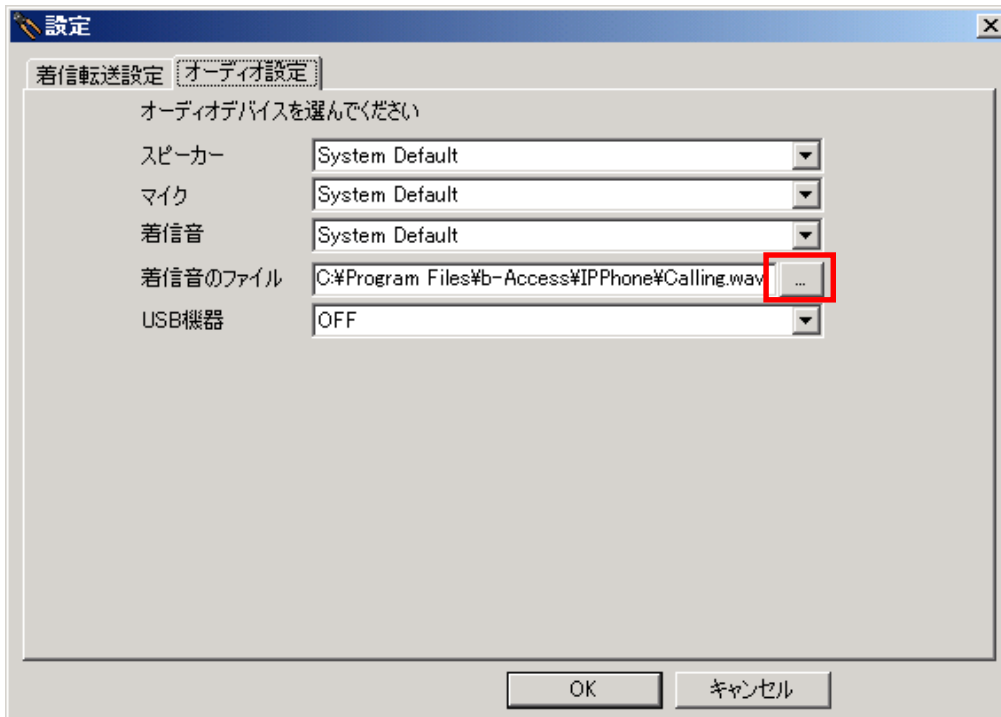
## 着信音を変更・追加する

お好みの着信音に変更することができます。

1、メイン画面の「設定」ボタンをクリックします。

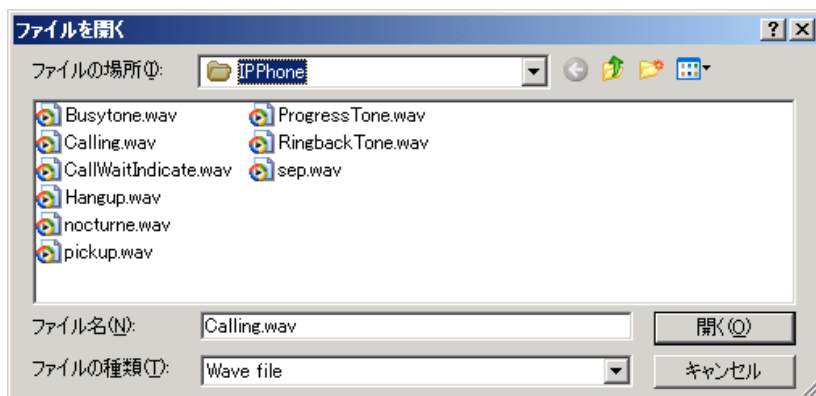


2、オーディオ設定タブの着信音のファイルを選択します。



---

3、お好みの着信音を選択します。



※上記のフォルダ(スタート→マイコンピュータ→ローカルディスク(C)→Program Files→b-Access→IP Phone)にドラッグ&ドロップでお好みの wave 形式ファイルを追加することもできます。

---

## ダイレクトチャージについて

「charge」ボタンを押すとユビキタス専用線™で接続し、安全・簡単に通信時間のチャージを行うことができます。初回接続時にクレジットカード情報、ユーザー情報を入力することで 2 回目以降はご希望の金額を選択するだけで簡単にチャージできます。

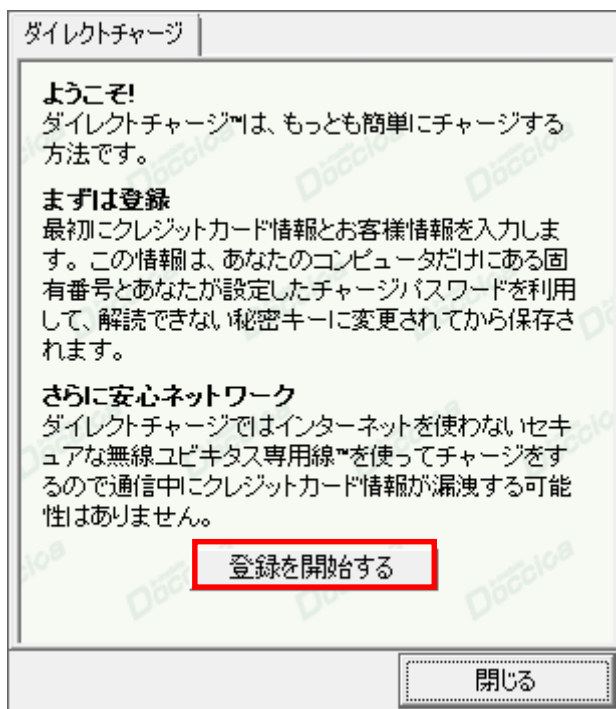
### 初回接続/再登録

1、「charge」ボタンをクリックします。

ダイレクトチャージ画面が表示されます。



2、内容を確認し、「登録を開始する」ボタンをクリックします。



- 3、ご利用のクレジットカードを選択し、クレジットカード情報を入力します。  
入力後「次へ」ボタンをクリックします。

ダイレクトチャージ

クレジットカード情報を入力してください

VISA  MasterCard

JCB  American Express

カード番号  有効期限  /

クレジットカード名義

**次へ**

[クーリングオフについて](#)

閉じる

- 4、ユーザー情報を入力し、「登録する」ボタンをクリックします。

ダイレクトチャージ

ユーザー情報を入力してください

個人情報の取り扱いについては、必ず [こちら](#) をお読みいただき、使用目的に同意の上、ご登録をお願いいたします。

姓  名

都道府県  クレジットカードのご登録住所

電話番号  クレジットカードのご登録電話番号(半角)

Eメール  (半角)

Eメール (確認)  (半角)

チャージパスワード  (半角英数6-16字)

チャージパスワード(確認)

※チャージパスワードは購入時に入力が必要です

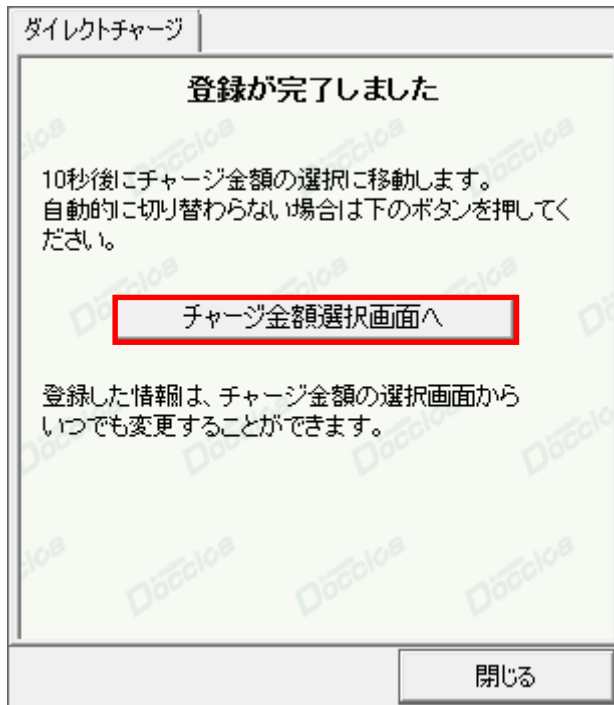
**登録する**

閉じる

※ご入力いただいたメールアドレスにチャージの明細や、有効期限のご案内などが届きます。

---

5、登録完了後、「チャージ金額選択画面へ」ボタンをクリックし、購入ページへ進みます。



購入方法は「2回目以降の接続」(次ページ)をご確認ください。

## 2 回目以降の接続

1、チャージする金額をクリックします。

ダイレクトチャージ

チャージする金額を選択してください

1,000円	2,000円
3,000円	4,000円
5,000円	10,000円

または有効期間延長を選択してください

有効期間延長

クレジットカード情報の再登録は[こちら](#)を押してください

閉じる

ご利用に応じて、ご希望のチャージ金額を選

300円で有効期間を30日延長できます。

クレジットカード情報の変更や、ユーザー登録情報の変更を行うことができます。チャージパスワードを忘れてしまった方も再登録が可能です。

2、選択した金額を確認の上、チャージパスワードを入力し「購入」ボタンをクリックします。

ダイレクトチャージ

選択した金額を確認してください

選択した金額: 1,000円

利用クレジットカード: \*\*\*\*\*5429

チャージパスワード  (半角英数6-16字)

戻る 購入

閉じる

※「購入」ボタンをクリックすると決済処理が行われ、キャンセルできませんのでご注意ください。

3、購入された内容を確認の上、「閉じる」ボタンをクリックします。

ダイレクトチャージ

チャージありがとうございました

購入金額	1,000円
購入日時	****年**月**日 00時00分
受付番号	ECX00000000
有効期間	60日 / 100分
合計	1,000円[税込]

ご登録のメールアドレス宛に決済の詳細をお送りいたしましたので、ご確認ください。

閉じる

※ご登録いただいたメールアドレスにも、決済の詳細が送信されます。

## bアクセス詳細設定について

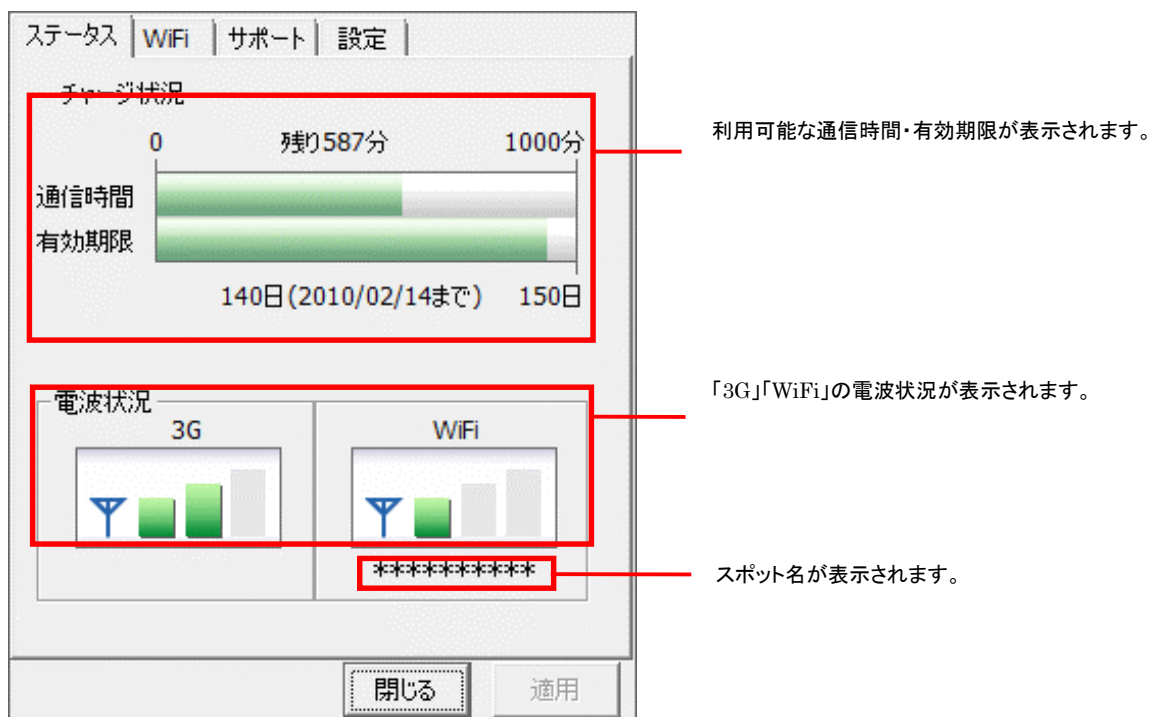
「setting」ボタンをクリックします。

各種詳細設定のためのタブ画面が表示されます。



### ステータスタブ

[ステータス]タブでは通信時間・有効期限・電波状況の確認を行うことができます。



### 電波状況

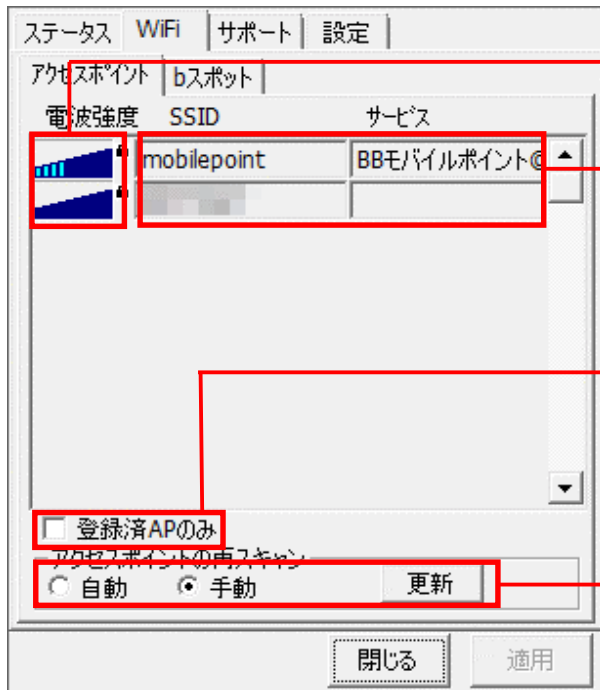
電波状況は5段階で表示されます。



## WiFi タブ

[WiFi]タブでは、アクセスポイントの確認や無線 LAN 事業者の設定など、さまざまな詳細設定を行うことができます。

### アクセスポイントタブ



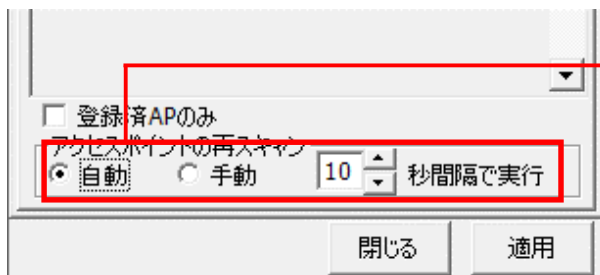
電波強度を表示します。

電波を受信したアクセスポイントの情報を表示します。

アクセスポイントの表示方法を切り替えます。チェックを入れると提携無線 LAN 事業者のスポット名のみが表示されます。

アクセスポイントの再スキャン方法を選択します。

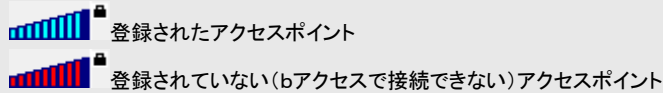
[手動]の場合は、「更新」ボタンをクリックするとアクセスポイントを再スキャンします。



[自動]を選択した場合、アクセスポイントの再スキャン間隔を設定できます。間隔を短くすると更新は早くなりますが、同時に PC のバッテリーの消費も早くなります。

### 電波強度について

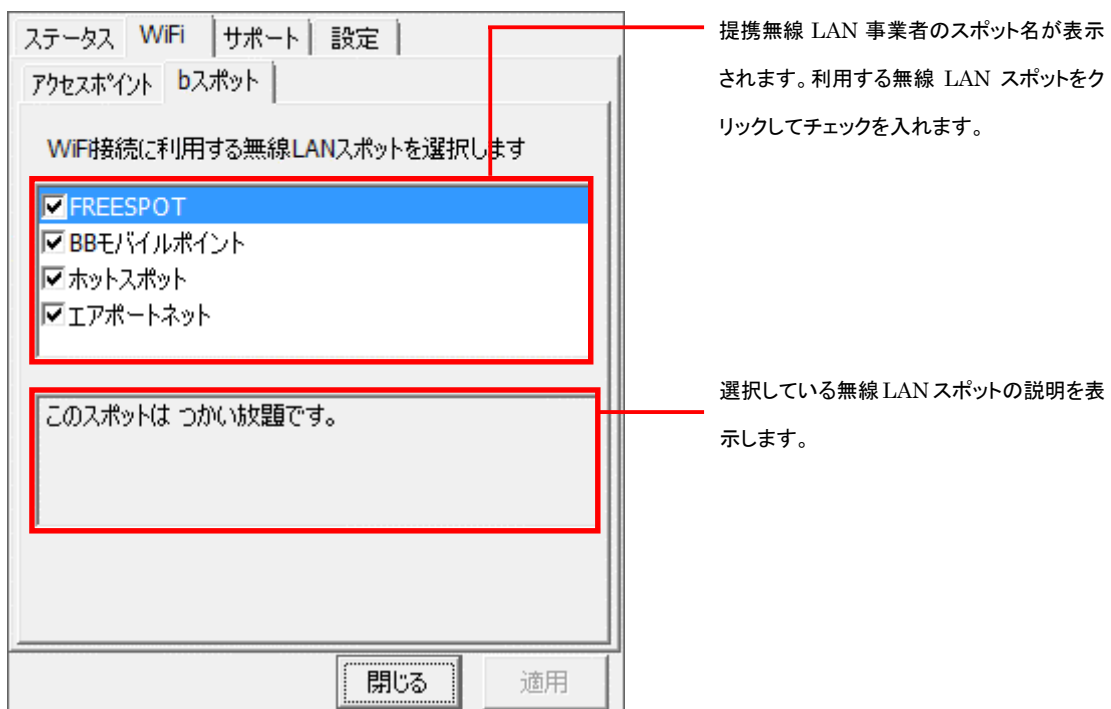
スキャンした時点の電波強度が表示されます。青色もしくは赤色の部分が受信している電波レベルで点灯している数が多いほど電波が強くなります。



※アクセスポイントがその存在を隠している場合、bアクセスはそれらのアクセスポイントを発見できないことがあります。

※無線 LAN 通信機器によって信号レベルは異なります。

### bスポットタブ



※bアクセスでご利用いただける無線 LAN スポットは変更される可能性があります。

### b アクセスのリセットについて

「WiFi」ボタンが「接続できます」の状態でも接続に失敗してしまう場合には、キーボードの「Shift」キーを押した状態で「3G」ボタンをクリックすることにより、b アクセスのリセットを行なうことができます。

※リセットした情報が反映されるまで、最大 5 分程度かかる場合があります。

## サポートタブ

### お問い合わせ

[お問い合わせ]タブでは、bモバイル・ヘルプデスクへの連絡先、USB3G コネクタの端末番号、ご利用のプラン、バージョン情報を確認できます。

The screenshot shows a support interface with the following elements and annotations:

- お問い合わせ** (Contact Us) tab is selected.
- < bモバイル・ヘルプデスクへの連絡先 >** (b-Mobile Helpdesk Contact Information):
  - 電話: 03-5767-9111
  - Eメール: [helpdesk@j-com.co.jp](mailto:helpdesk@j-com.co.jp)
  - ホームページ: <http://www.bmobile.ne.jp>

Annotation: bモバイル・ヘルプデスクの連絡先です。メールアドレスはリンクになっています。アドレスをクリックするとホームページに接続します。
- bモバイルDoccica端末番号** (b-Mobile Doccica Terminal Number):
  - 080-XXXX-XXXX

Annotation: bモバイル端末番号が表示されます。
- ご利用のプラン** (Current Plan):
  - bモバイル もしもし Doccica

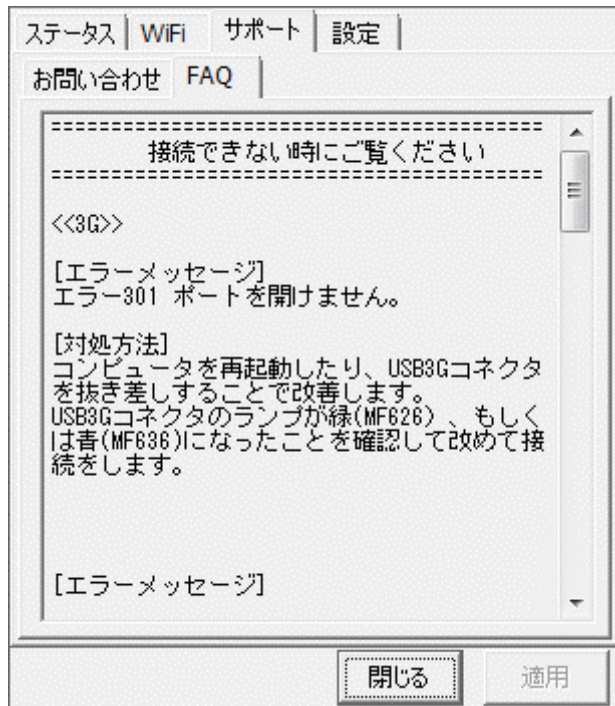
Annotation: 現在ご利用中のプランが表示されます。
- b-Access** (b-Access) logo and version information: **(\*\*\*)**
- Copyright (C) 2002-2009 日本通信株式会社
- Buttons: 閉じる (Close) and 適用 (Apply)

---

## FAQ

[FAQ]タブでは、お客様からよくご質問をいただく内容について回答しています。

FAQ をご確認の上、それでも問題が解決されない場合は[サポート]タブ内の[お問い合わせ]タブより、bモバイル・ヘルプデスクへお問い合わせください。



---

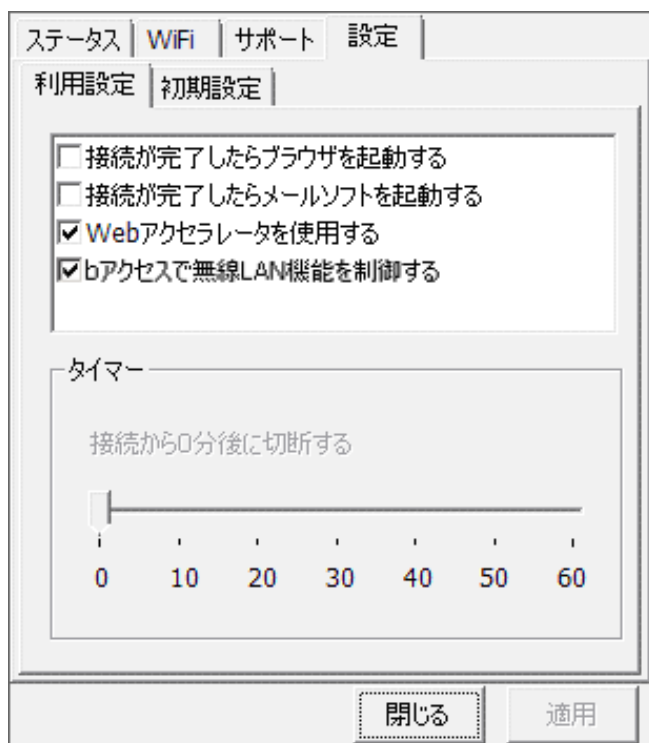
## 設定タブ

### 利用設定

[利用設定]タブでは、bアクセスの設定確認・変更を行うことができます。

設定の変更は、各項目のチェックボックスで行います。(チェックの入った項目が ON)

変更後「適用」ボタンをクリックすると、変更が反映されます。



#### 接続が完了したらブラウザを起動する (初期設定:OFF)

インターネット接続完了後、“標準で使用しているブラウザ”を起動します。

#### 接続が完了したらメールソフトを起動する (初期設定:OFF)

インターネット接続完了後、“標準で使用しているメールソフト”を起動します。

#### Web アクセラレータを使用する (初期設定:ON)

画像データなどを圧縮して、高速なインターネット通信を行うことができます。圧縮した画像を戻す

には[Web アクセラレータを使用する]のチェックを外した後でブラウザのキャッシュを削除し、再度アクセスする必要があります。

#### bアクセスで無線 LAN 機能を制御する (初期設定:ON)

無線 LAN 機能の制御方法を指定します。Windows 標準の無線 LAN 制御や、他社製の無線 LAN 制御アプリケーションを利用する場合にはチェックを外してください。b アクセスで無線 LAN 制御を行わない場合、WiFi ボタンは利用できません。

※キャッシュの削除方法については、本書 54 ページをご参照ください。

## タイマー機能

3G でインターネットに接続してから自動的に切断するまでの時間を 1 分単位で設定できます。

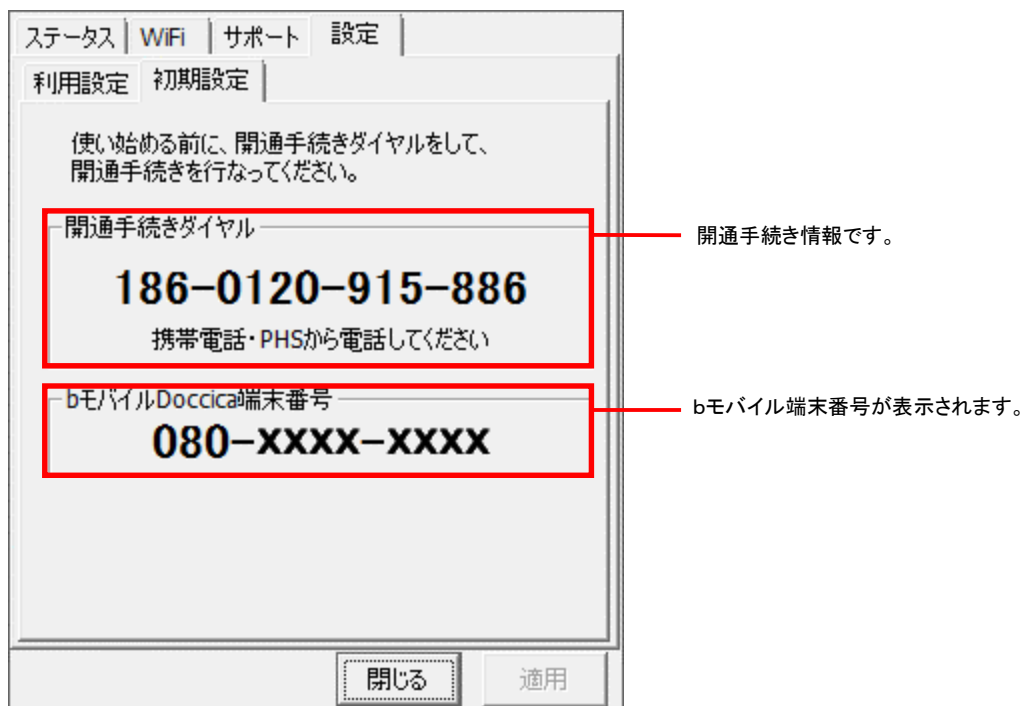
タイマーのバーはキーボードの上下左右でも操作できます。

またキーボードの PgUp、PgDn では 10 分単位で時間を加減できます。

※タイマーはインターネットに未接続の時のみ、設定することができます。

## 初期設定

[初期設定]タブでは、**開通手続きダイヤル情報・USB3G コネクタの端末番号**を確認できます。



---

## その他(キャッシュについて)

キャッシュとは

最近使用された画像やデータをコンピュータ内(ハードディスク)に一時格納しておき、それ以降のアクセスを高速にするファイルです。

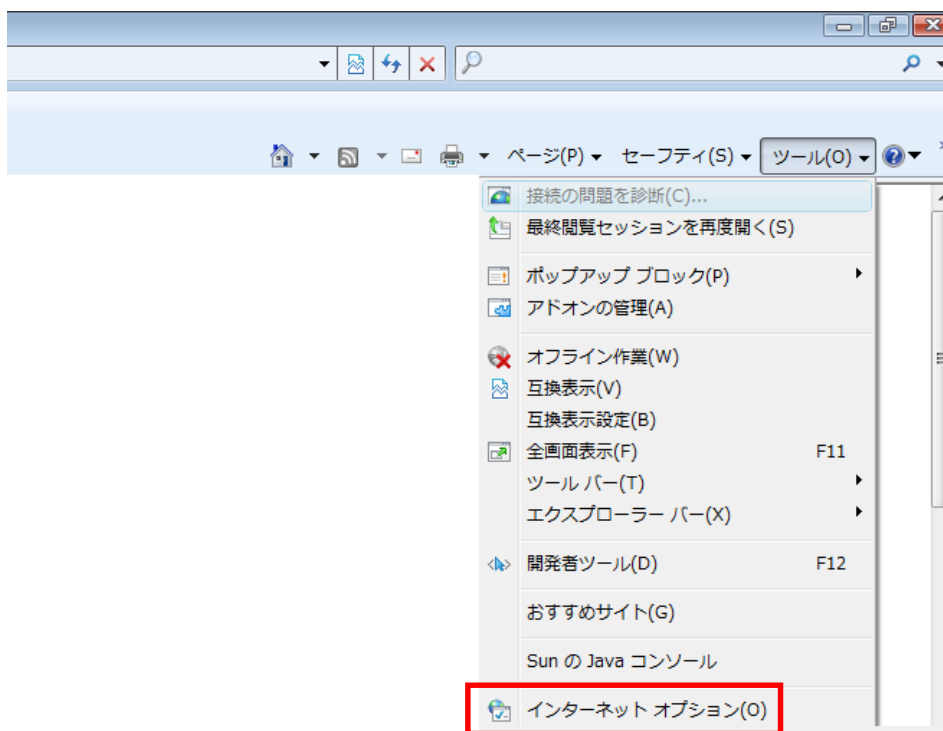
### キャッシュの削除

キャッシュを定期的に削除することで、ご利用のコンピュータを最適な状態に保つことができます。

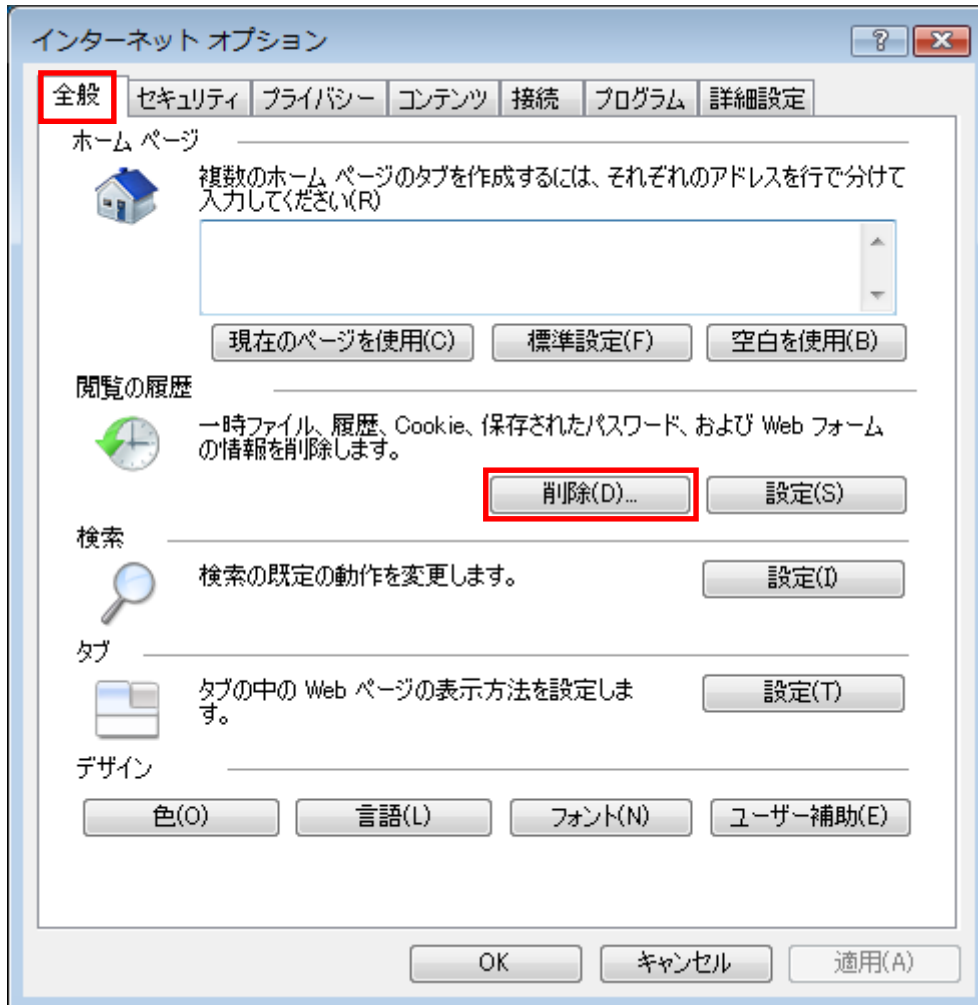
※キャッシュの削除方法はご利用の環境により異なります。

以下の削除方法は Windows Vista での削除方法です。そのほかのバージョンをご利用のお客様は大変お手数ですが、[スタート]-[ヘルプとサポート]より、ご確認ください。

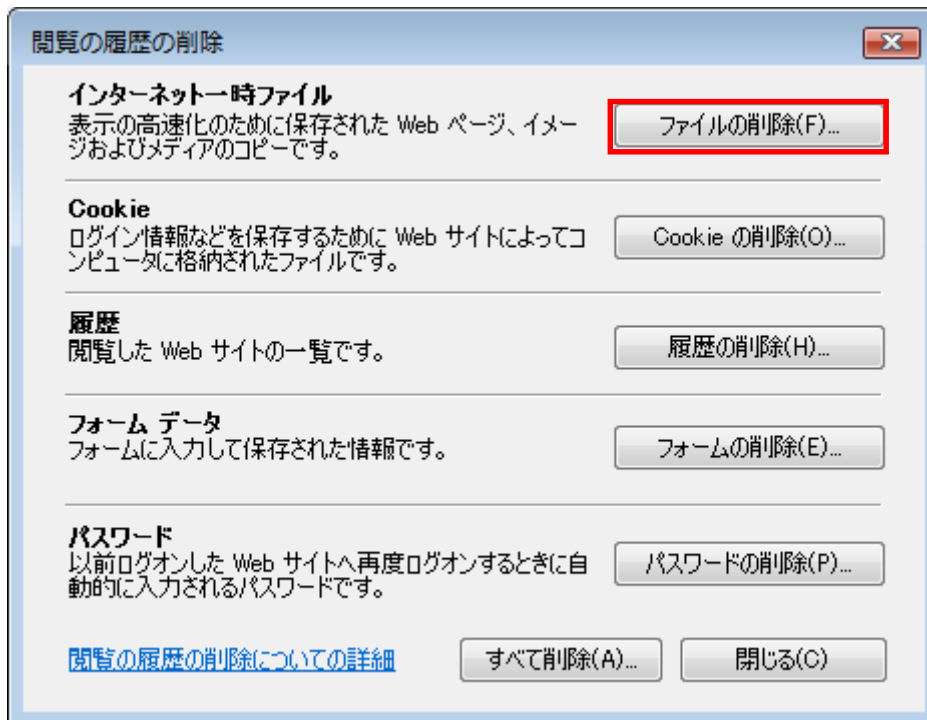
1、Internet Explorer の[ツール]—[インターネット オプション]を開きます。



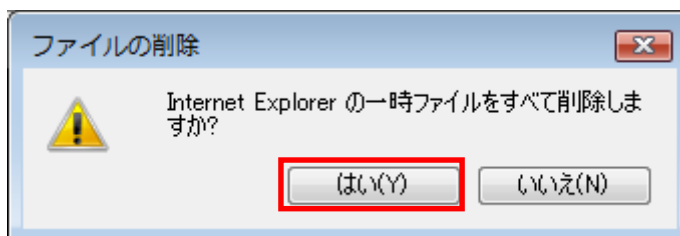
2、[全般]タブを開き“閲覧の履歴”の「削除」ボタンをクリックします。



3、“インターネット一時ファイル”の「ファイルの削除」ボタンをクリックします。



4、「はい」ボタンをクリックします。



5、「閉じる」ボタンをクリックして終了します。

6、Internet Explorer を再起動します。

---

## お問い合わせ

bモバイル・ヘルプデスク

電話:03-5767-9111

受付時間:月～金 9:00-18:00(祝祭日を除く)

Eメール:helpdesk@j-com.co.jp

お問い合わせの際に以下の項目を伺うことがあります。

可能な範囲であらかじめご準備いただけますようお願いいたします。

- ・お名前、ご連絡先、通信を行っている場所など
- ・PC名(機種名)
- ・OSの種類
- ・インターネットブラウザ、メールソフト等の種類、バージョン
- ・bモバイルの商品名
- ・USB3Gコネクタのbモバイル端末番号(外箱に記載されている11桁の電話番号)
- ・また、お電話の際にお使いのPCを実際に操作できる状態で連絡いただくと解決までの時間を短縮できる場合があります。ご質問内容によってはお時間をいただくことがありますのであらかじめご了承ください。

- ・商品の仕様は予告なく変更になる場合があります。
- ・本書で利用している画像は実際の製品と異なる場合があります。
- ・Windows、Windows Vista、Internet Explorer は米国 Microsoft Corporation の米国およびその他の国における登録商標または商標です。

MCDM091210R1